



# คู่มือ

การประกันคุณภาพการศึกษา  
ระดับสำนัก สถาบัน

ปีการศึกษา  
๒๕๖๐



คู่มือการประกันคุณภาพการศึกษา ระดับสำนัก สถาบัน  
ประจำปีการศึกษา ๒๕๖๐

มหาวิทยาลัยราชภัฏเพชรบูรณ์  
ปีการศึกษา ๒๕๖๐

## คำนำ

มหาวิทยาลัยราชภัฏเพชรบูรณ์ ให้ความสำคัญกับการประกันคุณภาพการศึกษา โดยเฉพาะการประกันคุณภาพการศึกษาภายใน ซึ่งผู้บริหาร คณาจารย์และบุคลากรของมหาวิทยาลัย มีการกำหนดนโยบาย พร้อมทั้งพัฒนาระบบกลไก การประกันคุณภาพการศึกษาอย่างต่อเนื่อง โดยยึดตัวบ่งชี้ของสำนักงานคณะกรรมการการอุดมศึกษา พ.ศ. ๒๕๕๗ เป็นหลัก

รายละเอียดในการดำเนินงานตามเกณฑ์มาตรฐานของตัวบ่งชี้ต่าง ๆ ในการประกันคุณภาพการศึกษา ผู้บริหาร บุคลากรและผู้ปฏิบัติงานได้ดำเนินการวางแผน การดำเนินงานตามแผน การตรวจประเมินและการปรับปรุงพัฒนา รวมทั้งการรวบรวมและจัดเก็บหลักฐาน เพื่อให้การดำเนินงานการประกันคุณภาพการศึกษา ภายในของหน่วยงานและมหาวิทยาลัย เกิดประสิทธิภาพและประสิทธิผลสูงสุด มหาวิทยาลัยราชภัฏเพชรบูรณ์ จึงได้จัดทำ คู่มือการประกันคุณภาพการศึกษาภายในฉบับนี้ เป็นคู่มือในการใช้ประเมินคุณภาพการศึกษาภายใน ระดับสำนัก สถาบัน ซึ่งประกอบด้วย ๔ สำนัก ได้แก่ สำนักงานอธิการบดี สำนักส่งเสริมวิชาการและงานทะเบียน สำนักวิทยบริการและเทคโนโลยีสารสนเทศ สำนักศิลปะและวัฒนธรรม และ ๑ สถาบัน ได้แก่ สถาบันวิจัยและพัฒนา โดยมีองค์ประกอบและตัวบ่งชี้ จำนวน ๔ องค์ประกอบ ๑๐ ตัวบ่งชี้ ได้แก่ องค์ประกอบที่ ๒ การวิจัย จำนวน ๑ ตัวบ่งชี้ และองค์ประกอบที่ ๓ การบริการวิชาการ จำนวน ๑ ตัวบ่งชี้ องค์ประกอบที่ ๔ การทำนุบำรุงศิลปะและวัฒนธรรม จำนวน ๑ ตัวบ่งชี้ และองค์ประกอบที่ ๕ การบริหารจัดการ จำนวน ๗ ตัวบ่งชี้

รายละเอียดตามองค์ประกอบและตัวบ่งชี้ต่าง ๆ ที่ได้กำหนดไว้ในคู่มือการประกันคุณภาพการศึกษา เล่มนี้ จะเป็นแนวทางที่สามารถสร้างความชัดเจนในการปฏิบัติงานให้ผู้เกี่ยวข้องได้เป็นอย่างดี จะส่งผลทำให้การจัดการศึกษาของมหาวิทยาลัยราชภัฏเพชรบูรณ์มีคุณภาพต่อไป

งานประกันคุณภาพและมาตรฐานการศึกษา

มกราคม ๒๕๖๐

## สารบัญ

เรื่อง	หน้า
คำนำ	
สารบัญ	ข
<b>บทที่ ๑</b>	
บริบทของมหาวิทยาลัยราชภัฏเพชรบูรณ์	๑
ประวัติความเป็นมาของมหาวิทยาลัยราชภัฏเพชรบูรณ์	๑
สถานที่ตั้ง	๒
ปรัชญา ปณิธาน วิสัยทัศน์	๓
อัตลักษณ์และเอกลักษณ์ของมหาวิทยาลัยราชภัฏเพชรบูรณ์	๓
กลุ่มสถาบันอุดมศึกษา	๓
การดำเนินโครงการตามโครงสร้างของมหาวิทยาลัยราชภัฏเพชรบูรณ์	๓
<b>บทที่ ๒</b>	
ระบบการประกันคุณภาพการศึกษาภายใน มหาวิทยาลัยราชภัฏเพชรบูรณ์	๖
ระบบการประกันคุณภาพการศึกษาภายใน มหาวิทยาลัยราชภัฏเพชรบูรณ์	๖
นโยบายการประกันคุณภาพการศึกษาภายในของมหาวิทยาลัยราชภัฏเพชรบูรณ์	๙
ปีการศึกษา ๒๕๖๐	
เหตุผลและความจำเป็นของการประกันคุณภาพการศึกษา ระดับอุดมศึกษา	๙
วัตถุประสงค์ของการพัฒนาระบบประกันคุณภาพการศึกษา	๑๐
กระบวนการและวิธีการประกันคุณภาพการศึกษาภายใน	๑๑
<b>บทที่ ๓</b>	
<b>นิยามศัพท์</b>	<b>๑๒</b>
<b>บทที่ ๔</b>	
ระบบการประกันคุณภาพการศึกษาภายใน ระดับสำนัก สถาบัน	๑๖
องค์ประกอบ/ตัวบ่งชี้ หน่วยงานที่เกี่ยวข้องด้านการประกันคุณภาพการศึกษา	๑๖
องค์ประกอบที่ ๒ การวิจัย	๑๗
องค์ประกอบที่ ๓ การบริการวิชาการ	๑๙
องค์ประกอบที่ ๔ การทำนุบำรุงศิลปและวัฒนธรรม	๒๑
องค์ประกอบที่ ๕ การบริหารจัดการ	๒๓
<b>บทที่ ๕</b>	
แนวทางการวิเคราะห์และสรุปผลการประกันคุณภาพการศึกษาภายใน	๓๕
ผู้จัดทำ	๓๘

## บทที่ ๑

### บริบทของมหาวิทยาลัยราชภัฏเพชรบูรณ์

#### ประวัติความเป็นมาของมหาวิทยาลัยราชภัฏเพชรบูรณ์

เมื่อปี พ.ศ. ๒๕๑๔ นายจำรูญ ปิยะมุตระ ผู้ว่าราชการจังหวัดเพชรบูรณ์ ร่วมกับพ่อค้าประชาชน และสมาชิกสภาผู้แทนราษฎรจังหวัดเพชรบูรณ์ ได้ทำหนังสือถึงรัฐมนตรีว่าการกระทรวงศึกษาธิการ ขอจัดตั้งวิทยาลัยครูขึ้นโดยอ้างเหตุผล ดังนี้

๑. จังหวัดเพชรบูรณ์กำลังเร่งรัดพัฒนาทุกด้าน โดยเฉพาะด้านการศึกษาที่ยังขาดแคลนครูเป็น  
๒. จังหวัดเพชรบูรณ์ตั้งอยู่ในใจกลางของประเทศ และมีจังหวัดอื่น ๆ ล้อมรอบถึง ๗ จังหวัด คือ พิษณุโลก พิจิตร ลพบุรี นครสวรรค์ ชัยภูมิ ขอนแก่น และเลย ซึ่งหากได้จัดตั้งสถาบันการศึกษาขั้นสูงขึ้นแล้วนักเรียนจากจังหวัดใกล้เคียงจะเดินทางมาศึกษาได้อย่างสะดวกสบาย

๓. จังหวัดมีที่ดินจะมอบให้หลายร้อยไร่ เป็นที่ดินในเขตผังเมือง ตามพระราชกฤษฎีกา พ.ศ. ๒๔๘๔ ออกในสมัย **จอมพล ป.พิบูลสงคราม** เป็นนายกรัฐมนตรี กระทรวงศึกษาธิการจึงได้ส่งให้กรมการฝึกหัดครูมาสำรวจทำแผนผังที่ดิน ซึ่งติดถนนสายสระบุรี-หล่มสัก ห่างจากตัวเมืองไปทางทิศเหนือประมาณ ๓ กิโลเมตร เนื้อที่ ๘๕๖ ไร่ ๓ งาน ๕๗ ตารางวา

กระทรวงศึกษาธิการพิจารณาแล้วอนุมัติให้สร้างวิทยาลัยครูขึ้นที่จังหวัดเพชรบูรณ์โดยประกาศเมื่อวันที่ ๒๙ กันยายน ๒๕๑๖ และได้แต่งตั้งให้ **นายน้อย สีป้อ** อาจารย์เอกจากวิทยาลัยครูพิบูลสงคราม พิษณุโลก มารักษาราชการในตำแหน่งอาจารย์ใหญ่ วิทยาลัยครูเพชรบูรณ์ ตั้งแต่วันที่ ๑ ตุลาคม ๒๕๑๖ โดยรับผิดชอบการศึกษาในเขตจังหวัดเพชรบูรณ์และจังหวัดพิจิตร และได้รับนักเรียนรุ่นแรกในปีการศึกษา ๒๕๑๙

วันที่ ๑๙ สิงหาคม ๒๕๑๘ มีการประกาศใช้ “พระราชบัญญัติวิทยาลัยครู พุทธศักราช ๒๕๑๘” วิทยาลัยครูจึงได้รับการยกฐานะเป็นสถาบันอุดมศึกษาสังกัดกระทรวงศึกษาธิการ

พ.ศ. ๒๕๒๗ มีประกาศใช้ “พระราชบัญญัติวิทยาลัยครู (ฉบับที่ ๒) พ.ศ. ๒๕๒๗” มีผลให้วิทยาลัยครูสามารถผลิตบัณฑิตสาขาวิชาชีพอื่นที่ไม่ใช่วิชาชีพครูได้

พ.ศ. ๒๕๒๘ สภาการฝึกหัดครูได้กำหนดข้อบังคับว่าด้วยกลุ่มวิทยาลัยครูให้เรียก **กลุ่มวิทยาลัยครู** ซึ่งประกอบด้วยวิทยาลัยครูเพชรบูรณ์ วิทยาลัยครูพิบูลสงคราม วิทยาลัยครูนครสวรรค์ และวิทยาลัยครูกำแพงเพชรว่า **สหวิทยาลัยพุทธชินราช** สำนักงานวิทยาลัยตั้งอยู่ที่วิทยาลัยครูพิบูลสงคราม

พ.ศ. ๒๕๓๕ โดยกรมการฝึกหัดครู กระทรวงศึกษาธิการได้นำความกราบบังคับทูล ขอพระราชทานนามจาก **พระบาทสมเด็จพระเจ้าอยู่หัวภูมิพลอดุลยเดช** และ พระองค์ทรงพระราชทานนามว่า “**สถาบันราชภัฏ**” แก่วิทยาลัยครู ๓๖ แห่ง วิทยาลัยครูเพชรบูรณ์จึงมีชื่อใหม่ว่า “**สถาบันราชภัฏเพชรบูรณ์**” ซึ่งแนวโน้มจะต้องปรับเปลี่ยน สภาพให้เป็นไปตามพระราชบัญญัติสถาบันราชภัฏ มาตรา ๗ คือ ให้สถาบันราชภัฏเป็นนิติบุคคล มีฐานะเป็นกรมในกระทรวงศึกษาธิการและเป็นสถาบันการศึกษาและวิจัยเพื่อพัฒนาท้องถิ่น มีวัตถุประสงค์ให้การศึกษา ทางวิชาการและวิชาชีพชั้นสูง ทำการวิจัย ให้การบริการทางวิชาการแก่สังคม ทำนุบำรุงศิลปวัฒนธรรมผลิตครู ส่งเสริมวิทยฐานะครู และบุคลากรประจำการ

สถาบันราชภัฏเพชรบูรณ์เปิดสอนระดับปริญญาตรี สาขาวิชาการศึกษา สาขาวิชาวิทยาศาสตร์และสาขาศิลปศาสตร์ ให้กับนักศึกษาทั้งภาคปกติ และ นักศึกษามหาวิทยาลัยราชภัฏ (กศ.บป.) ระดับอนุปริญญาปริญญาตรี ๒ ปี (หลังอนุปริญญา) และปริญญาตรี ๔ ปี



พ.ศ. ๒๕๓๘ พระบาทสมเด็จพระเจ้าอยู่หัวภูมิพลอดุลยเดชฯ ได้ลงพระปรมาภิไธยประกาศในราชกิจจานุเบกษาเริ่มใช้พระราชบัญญัติสถาปนาราชภัฏ เมื่อวันที่ ๒๕ มกราคม ๒๕๓๘

พ.ศ. ๒๕๔๐ สถาบันราชภัฏเพชรบูรณ์ ทูลเกล้าฯ ถวายปริญญาวิทยาศาสตรดุษฎีบัณฑิตกิตติมศักดิ์ สาขาวิชาวิทยาศาสตร์ โปรแกรมวิชาวิทยาการคอมพิวเตอร์ แต่พระบาทสมเด็จพระปรมินทรมหาภูมิพลอดุลยเดช

พ.ศ. ๒๕๔๑ สถาบันราชภัฏเพชรบูรณ์ ทูลเกล้าฯ ถวายปริญญาวิทยาศาสตรดุษฎีบัณฑิตกิตติมศักดิ์ แต่พระบรมราชวงศ์ ๔ พระองค์ ดังนี้

๑. ทูลเกล้าฯ ถวายปริญญาศิลปศาสตรดุษฎีบัณฑิตกิตติมศักดิ์ สาขาวิชาศิลปศาสตร์ สายศิลปกรรม และศิลปประยุกต์ โปรแกรมวิชาศิลปกรรม แต่สมเด็จพระนางเจ้าสิริกิติ์ พระบรมราชินีนาถ

๒. ทูลเกล้าฯ ถวายปริญญาครุศาสตรดุษฎีบัณฑิตกิตติมศักดิ์ สาขาวิชาการศึกษาศาสตร์ สายเทคนิคการศึกษา โปรแกรมวิชาการบริหารการศึกษา แต่สมเด็จพระบรมโอรสาธิราชฯ สยามมกุฎราชกุมาร

๓. ทูลเกล้าฯ ถวายปริญญาครุศาสตรดุษฎีบัณฑิตกิตติมศักดิ์ สาขาวิชาการศึกษาศาสตร์ สายเทคนิคการศึกษา โปรแกรมวิชาการศึกษานอกระบบ แต่สมเด็จพระเทพรัตนราชสุดาฯ สยามบรมราชกุมารี

๔. ทูลเกล้าฯ ถวายปริญญาวิทยาศาสตรดุษฎีบัณฑิตกิตติมศักดิ์ สาขาวิชาวิทยาศาสตร์ สายวิทยาศาสตร์ และวิทยาศาสตร์ประยุกต์ โปรแกรมวิชาเคมี แต่สมเด็จพระเจ้าลูกเธอ เจ้าฟ้าจุฬาภรณวลัยลักษณ์ อัครราชกุมารี

พ.ศ. ๒๕๔๒ สถาบันราชภัฏเพชรบูรณ์ ทูลเกล้าฯ ถวายประกาศสดุดีเฉลิมพระเกียรติคุณ แต่สมเด็จพระเจ้าพี่นางเธอเจ้าฟ้ากัลยาณิวัฒนา กรมหลวงนราธิวาสราชนครินทร์ และ ทูลเกล้าฯ ถวายปริญญาวิทยาศาสตรดุษฎีบัณฑิตกิตติมศักดิ์ แต่พระเจ้าวรวงศ์เธอ พระองค์เจ้าโสมสวลี พระวรราชาทินัดดามาตุ

ต่อมาพระบาทสมเด็จพระปรมินทรมหาภูมิพลอดุลยเดช มีพระราชโองการโปรดเกล้าฯ ให้ประกาศว่า “โดยที่เป็นการสมควรจัดตั้งมหาวิทยาลัยราชภัฏ ขึ้นแทนสถาบันราชภัฏ” ให้ไว้ ณ วันที่ ๑๐ มิถุนายน พ.ศ. ๒๕๔๗ เป็นปีที่ ๕๙ ในรัชกาลปัจจุบัน ตราบเป็นพระราชบัญญัติเรียกว่า “พระราชบัญญัติมหาวิทยาลัยราชภัฏ พ.ศ. ๒๕๔๗” ด้วยพระมหากรุณาธิคุณแห่งองค์พระบาทสมเด็จพระเจ้าอยู่หัว ทำให้ “สถาบันราชภัฏเพชรบูรณ์” ยกฐานะเป็น “มหาวิทยาลัยราชภัฏเพชรบูรณ์” นับตั้งแต่บัดนั้นเป็นต้นมา

### สถานที่ตั้ง

๘๓ หมู่ ๑๑ ถนนสระบุรี – หล่มสัก ตำบลสระเตี้ย อำเภอเมือง จังหวัดเพชรบูรณ์ ๖๗๐๐๐ โทรศัพท์ ๐ ๕๖๗๑ ๗๑๐๐ โทรสาร ๐ ๕๖๗๑ ๗๑๑๐ อินเทอร์เน็ต <http://www.pcru.ac.th> ตั้งอยู่ริมถนนสายสระบุรี - หล่มสัก ทางด้านทิศตะวันตก ห่างจากตัวเมืองไปทางทิศเหนือ ๓ กิโลเมตร มีพื้นที่ทั้งหมด ๘๕๖ ไร่ ๓ งาน ๕๗ ตารางวา



สัญลักษณ์ของมหาวิทยาลัย

สีประจำมหาวิทยาลัย สีม่วง



ดอกไม้ประจำมหาวิทยาลัย ดอกอินทนิล



## ปรัชญา ปณิธาน วิสัยทัศน์

**ปรัชญา** “ปัญญา เสถียรภาพ ปัญญาเป็นสิ่งประเสริฐสุด”

**ปณิธาน** “ประทีปธรรมของท้องถิ่น ประทีปองค์ประชาชน”

**วิสัยทัศน์** “เป็นสถาบันอุดมศึกษาที่ผลิตบัณฑิตที่มีคุณภาพ ได้มาตรฐานสากล และเน้นความเป็นเลิศสายวิชาชีพครู ในปี พ.ศ. 2559”

## อัตลักษณ์และเอกลักษณ์ของมหาวิทยาลัยราชภัฏเพชรบูรณ์

**อัตลักษณ์ของมหาวิทยาลัย** “บัณฑิตที่มีคุณธรรม มีความรู้ สู้งาน”

**เอกลักษณ์ของมหาวิทยาลัย** “มหาวิทยาลัยราชภัฏเพชรบูรณ์ เป็นแหล่งองค์ความรู้ เพื่อพัฒนาท้องถิ่น”

## กลุ่มสถาบันอุดมศึกษา

มหาวิทยาลัยราชภัฏเพชรบูรณ์ เป็นมหาวิทยาลัยกลุ่ม ข สถาบันที่เน้นระดับปริญญาตรี หมายถึงสถาบันที่เน้นการผลิตบัณฑิตระดับปริญญาตรีเพื่อให้ได้บัณฑิตที่มีความรู้ความสามารถเป็นหลักในการขับเคลื่อนการพัฒนาและการเปลี่ยนแปลงในระดับภูมิภาค สถาบันมีบทบาทในการสร้างความเข้มแข็งให้กับหน่วยงานธุรกิจและบุคคลในภูมิภาค เพื่อรองรับการดำรงชีพ สถาบันอาจมีการจัดการเรียนการสอนในระดับบัณฑิตศึกษา โดยเฉพาะระดับปริญญาโทด้วยก็ได้

## การดำเนินการตามโครงสร้าง ของมหาวิทยาลัยราชภัฏเพชรบูรณ์

### ๑. สภามหาวิทยาลัย ประกอบด้วย

(๑) นายกสภามหาวิทยาลัย

(๒) กรรมการสภามหาวิทยาลัยโดยตำแหน่ง ได้แก่ อธิการบดี ประธานสภาคณาจารย์ และข้าราชการ และประธานกรรมการส่งเสริมกิจการมหาวิทยาลัย

(๓) กรรมการสภามหาวิทยาลัยจำนวน ๔ คน ซึ่งเลือกจากผู้ดำรงตำแหน่งรองอธิการบดี คณบดี ผู้อำนวยการสถาบัน ผู้อำนวยการสำนัก หัวหน้าส่วนราชการหรือหัวหน้าหน่วยงานที่เรียกชื่ออย่างอื่นที่มีฐานะเทียบเท่าคณะ

(๔) กรรมการสภามหาวิทยาลัยจำนวน ๔ คน ซึ่งเลือกจากคณาจารย์ประจำของมหาวิทยาลัยและมีผู้ใช้ดำรงตำแหน่งตาม (๓)

(๕) กรรมการสภามหาวิทยาลัยผู้ทรงคุณวุฒิจำนวน ๑๑ คน ซึ่งทรงพระกรุณาโปรดเกล้าฯ แต่งตั้งจากบุคคลภายนอกมหาวิทยาลัย โดยคำแนะนำของนายกสภามหาวิทยาลัย และกรรมการสภามหาวิทยาลัยตาม (๒) (๓) และ (๔)

ให้สภามหาวิทยาลัยแต่งตั้งรองอธิการบดีคนหนึ่ง ซึ่งมีใช้กรรมการสภามหาวิทยาลัยตาม (๓) เป็นเลขานุการสภามหาวิทยาลัย โดยคำแนะนำของอธิการบดี



**๒. คณะกรรมการสภาวิชาการ** ประกอบด้วย

- (๑) ประธานสภาวิชาการ ได้แก่ อธิการบดี
- (๒) กรรมการสภาวิชาการที่คณาจารย์ประจำเลือกจากผู้บริหารหรือคณาจารย์ประจำคณะ

คณะละ ๑ คน

(๓) กรรมการสภาวิชาการซึ่งแต่งตั้งจากผู้ทรงคุณวุฒิจากบุคคลภายนอกมีจำนวนเท่ากับบุคคลตาม (๒)

- (๔) กรรมการและเลขานุการ ๑ คน และมีผู้ช่วยเลขานุการอีก ๒ คน

**๓. คณะกรรมการสภาคณาจารย์และข้าราชการ** ประกอบด้วย ประธานสภาและกรรมการสภาซึ่งเลือกจากคณาจารย์ประจำและข้าราชการของมหาวิทยาลัย จำนวนทั้งหมด ๒๑ คน

**๔. คณะกรรมการส่งเสริมกิจการมหาวิทยาลัย** ประกอบด้วย ประธานกรรมการ ประธานสภานักศึกษา นายกองคํการนํศึกษา และกรรมการผู้ทรงคุณวุฒิ จำนวนทั้งหมด ๙ คน

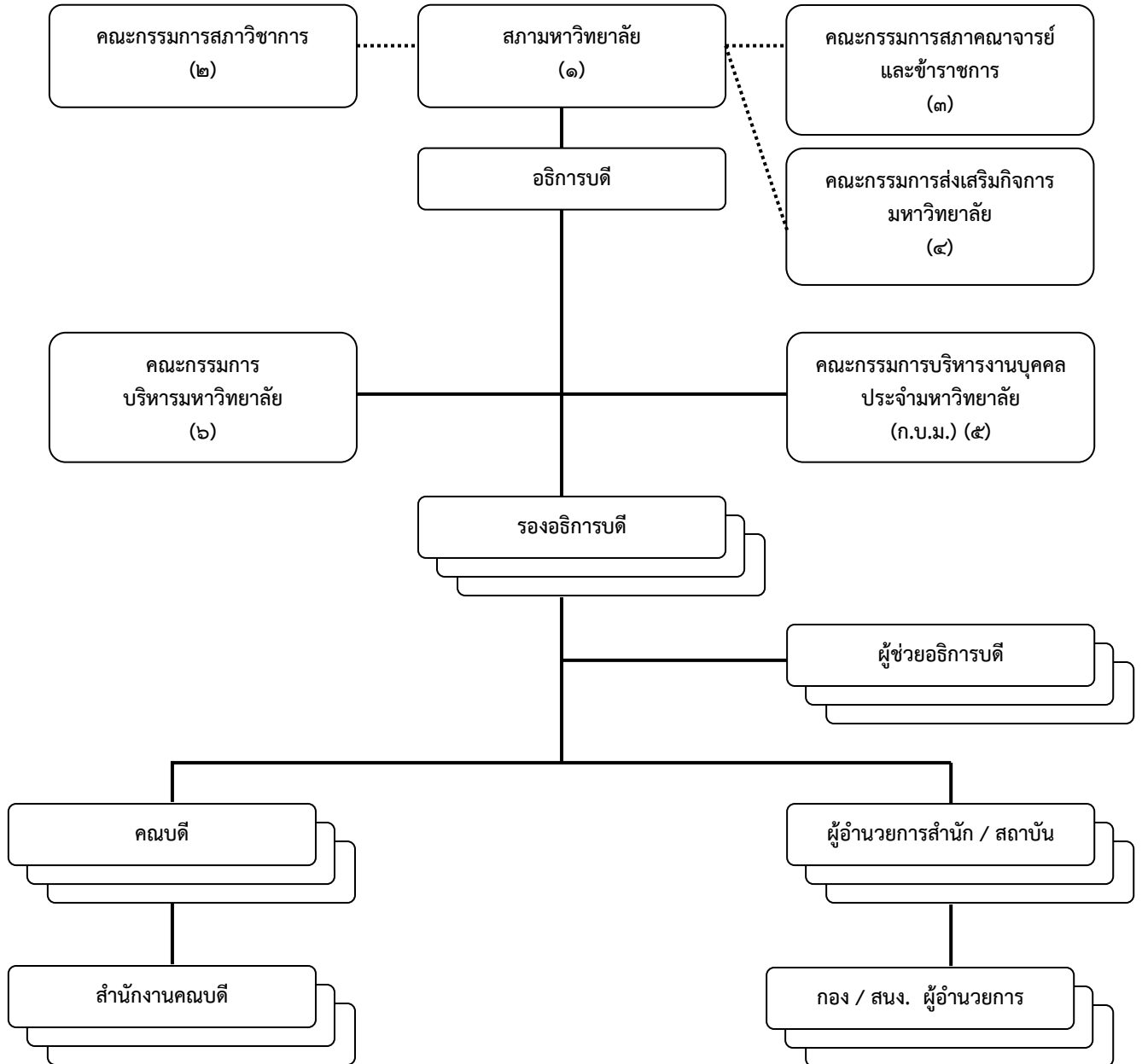
**๕. คณะกรรมการบริหารงานบุคคลประจำมหาวิทยาลัย** จำนวนทั้งหมด ๑๑ คน ประกอบด้วย ผู้ทรงคุณวุฒิทั้งภายในและภายนอก

**๖. คณะกรรมการบริหารมหาวิทยาลัย** ประกอบด้วย อธิการบดี รองอธิการบดี ผู้ช่วยอธิการบดี คณบดีคณะ ผู้อำนวยการสำนัก /สถาบัน จำนวนทั้งหมด ๒๒ คน

การแบ่งส่วนราชการภายในของมหาวิทยาลัยราชภัฏเพชรบูรณ์นั้น ได้มีการดำเนินการตามกฎกระทรวงจัดตั้งส่วนราชการในมหาวิทยาลัยราชภัฏเพชรบูรณ์ กระทรวงศึกษาธิการ พ.ศ. ๒๕๔๘ และประกาศกระทรวงศึกษาธิการ เรื่อง การแบ่งส่วนราชการในมหาวิทยาลัยราชภัฏเพชรบูรณ์ พ.ศ. ๒๕๔๙ ดังนี้

๑. สำนักงานอธิการบดี ได้แก่ กองกลาง กองนโยบายและแผน และกองพัฒนานักศึกษา
๒. คณะครุศาสตร์ ได้แก่ สำนักงานคณบดี
๓. คณะเทคโนโลยีการเกษตร ได้แก่ สำนักงานคณบดี
๔. คณะมนุษยศาสตร์และสังคมศาสตร์ ได้แก่ สำนักงานคณบดี
๕. คณะวิทยาการจัดการ ได้แก่ สำนักงานคณบดี
๖. คณะวิทยาศาสตร์และเทคโนโลยี ได้แก่ สำนักงานคณบดี
๗. สถาบันวิจัยและพัฒนา ได้แก่ สำนักงานผู้อำนวยการ
๘. สำนักวิทยบริการและเทคโนโลยีสารสนเทศ ได้แก่ สำนักงานผู้อำนวยการ
๙. สำนักศิลปะและวัฒนธรรม ได้แก่ สำนักงานผู้อำนวยการ
๑๐. สำนักส่งเสริมวิชาการและงานทะเบียน ได้แก่ สำนักงานผู้อำนวยการ

### โครงสร้างการบริหาร



ภาพที่ ๑.๑ โครงสร้างการบริหาร มหาวิทยาลัยราชภัฏเพชรบูรณ์



## บทที่ ๒ ระบบการประกันคุณภาพการศึกษาภายใน มหาวิทยาลัยราชภัฏเพชรบูรณ์

ระบบการประกันคุณภาพการศึกษาภายในของมหาวิทยาลัยราชภัฏเพชรบูรณ์ ประจำปีการศึกษา ๒๕๖๐

เพื่อให้การดำเนินงานด้านการประกันคุณภาพการศึกษาภายในของมหาวิทยาลัยราชภัฏเพชรบูรณ์ เป็นไปอย่างมีประสิทธิภาพและประสิทธิผล เกิดคุณภาพแก่บัณฑิต งานวิจัย การบริการวิชาการ และการทำนุบำรุงศิลปวัฒนธรรม ตลอดจนการบริหารจัดการ ทั้งในด้านปัจจัยนำเข้า กระบวนการ และผลลัพธ์ สอดคล้องกับนโยบายและวัตถุประสงค์ของการประกันคุณภาพการศึกษาภายในของมหาวิทยาลัย

อาศัยอำนาจตามความในมาตรา ๓๑ (๑) (๒) (๓) และ (๔) แห่งพระราชบัญญัติมหาวิทยาลัยราชภัฏ พ.ศ. ๒๕๔๗ จึงกำหนดแนวทางการปฏิบัติประจำปีการศึกษา ๒๕๖๐ ดังนี้

### ๑. การควบคุมคุณภาพ

๑.๑ กำหนดให้หน่วยงานในระดับหลักสูตร คณะ และมหาวิทยาลัย นำคู่มือการประกันคุณภาพการศึกษาภายใน ระดับอุดมศึกษา พ.ศ. ๒๕๔๗ ของสำนักงานคณะกรรมการการอุดมศึกษา มาใช้ในการดำเนินงานประกันคุณภาพการศึกษาภายใน ระดับหลักสูตร ระดับคณะ ระดับมหาวิทยาลัย และกำหนดให้สำนัก สถาบัน นำคู่มือการประกันคุณภาพการศึกษาภายในระดับสำนัก สถาบัน มาใช้ในการดำเนินงานประกันคุณภาพการศึกษาภายใน ระดับสำนัก สถาบัน

๑.๒ ให้หน่วยงานในระดับหลักสูตร คณะ สำนัก สถาบัน และมหาวิทยาลัย จัดทำแผนงานด้านการประกันคุณภาพการศึกษาภายใน ที่ครอบคลุมตัวบ่งชี้และเกณฑ์มาตรฐานการประกันคุณภาพการศึกษา พร้อมทั้งกำหนดตัวชี้วัดและค่าเป้าหมายความสำเร็จไว้ให้ชัดเจน

๑.๓ มหาวิทยาลัยให้การสนับสนุนทรัพยากรต่าง ๆ เช่น บุคลากร งบประมาณ สถานที่ เพื่อให้การดำเนินงานเป็นไปตามตัวบ่งชี้และเกณฑ์มาตรฐานการประกันคุณภาพการศึกษาอย่างมีประสิทธิภาพและประสิทธิผล

๑.๔ มหาวิทยาลัยจัดให้มีคณะกรรมการประกันคุณภาพการศึกษาภายใน เพื่อสนับสนุนกำกับ ติดตามการดำเนินงานให้เป็นไปตามตัวบ่งชี้และเกณฑ์มาตรฐานการประกันคุณภาพการศึกษาภายในที่กำหนดไว้

๑.๕ มหาวิทยาลัยจัดทำคำรับรองการปฏิบัติราชการเพื่อการประกันคุณภาพการศึกษาภายใน ระหว่างมหาวิทยาลัยกับคณะ สำนัก สถาบัน

### ๒. การตรวจสอบคุณภาพ

๒.๑ มหาวิทยาลัยแต่งตั้งคณะกรรมการเพื่อตรวจสอบผลการดำเนินงานการประกันคุณภาพการศึกษาภายใน ระดับหลักสูตร ระดับคณะ ระดับสำนัก สถาบัน และระดับมหาวิทยาลัย ประจำปีการศึกษา ๒๕๖๐

๒.๒ มหาวิทยาลัยติดตามประเมินผลการดำเนินงานการประกันคุณภาพการศึกษาภายใน ระดับหลักสูตร ระดับคณะ ระดับสำนัก สถาบัน และระดับมหาวิทยาลัย และรายงานผลการดำเนินงานให้ผู้บริหารและผู้เกี่ยวข้องทราบเป็นระยะ

๒.๓ มหาวิทยาลัยนำผลการประเมินผลการดำเนินงานการประกันคุณภาพการศึกษาภายใน ระดับหลักสูตร ระดับคณะ ระดับสำนัก สถาบัน และระดับมหาวิทยาลัย ไปใช้ในการพัฒนาปรับปรุงการดำเนินงานการประกันคุณภาพการศึกษาภายใน อย่างต่อเนื่อง

๓. การประเมินคุณภาพ

๓.๑ ให้งานใน ระดับหลักสูตร คณะ สำนัก สถาบัน และมหาวิทยาลัย จัดทำรายงานผลการประเมินตนเอง (Self-assessment report: SAR) ครอบคลุมตัวบ่งชี้การประกันคุณภาพการศึกษา ที่มีความพร้อมต่อการตรวจประเมิน

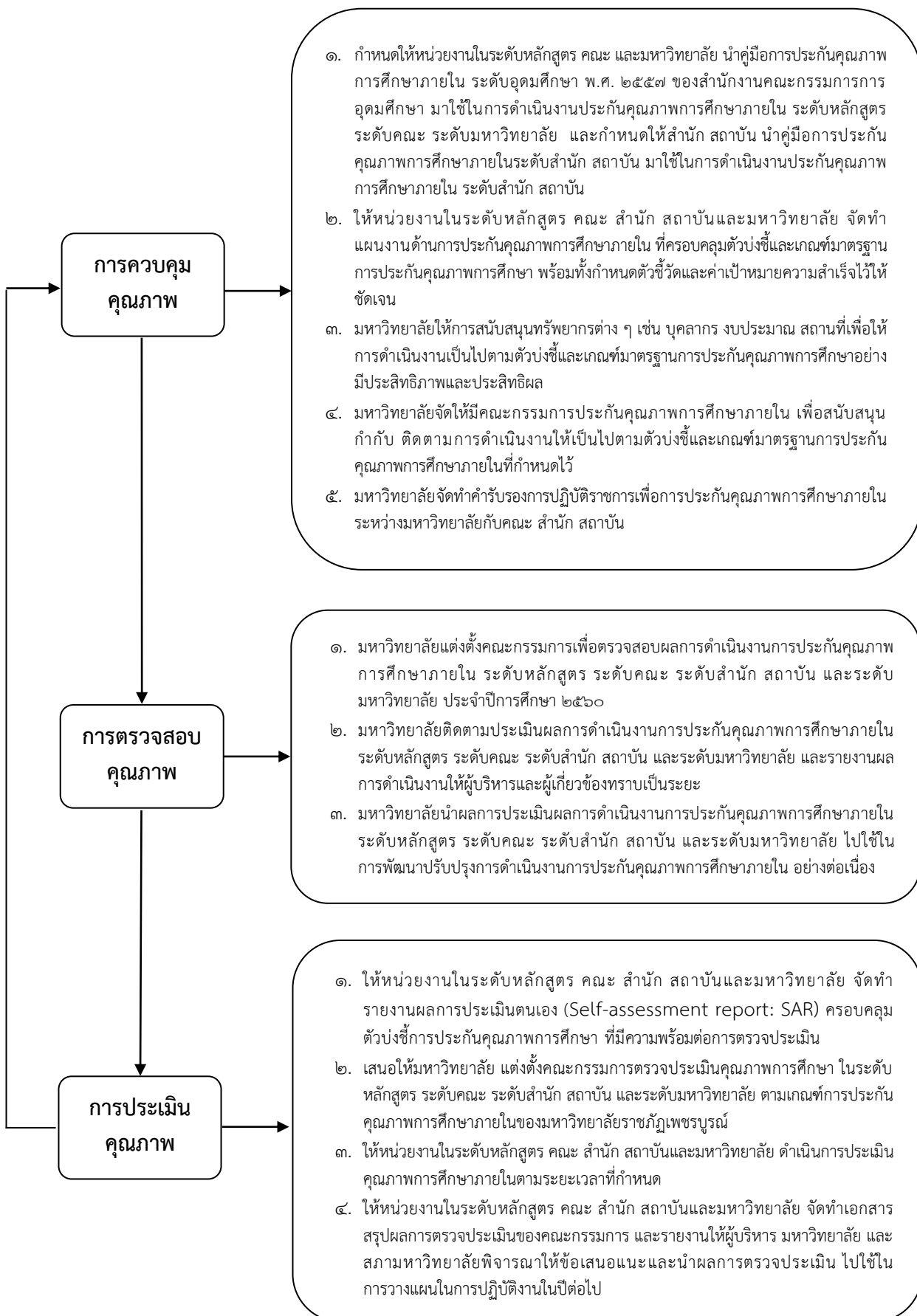
๓.๒ เสนอให้มหาวิทยาลัย แต่งตั้งคณะกรรมการตรวจประเมินคุณภาพการศึกษา ในระดับ หลักสูตร ระดับคณะ ระดับสำนัก สถาบัน และระดับมหาวิทยาลัย ตามเกณฑ์การประกันคุณภาพการศึกษา ภายในของมหาวิทยาลัยราชภัฏเพชรบูรณ์

๓.๓ ให้งานใน ระดับหลักสูตร คณะ สำนัก สถาบัน และมหาวิทยาลัย ดำเนินการประเมินคุณภาพการศึกษาภายในตามระยะเวลาที่กำหนด

๓.๔ ให้งานใน ระดับหลักสูตร คณะ สำนัก สถาบัน และมหาวิทยาลัย จัดทำเอกสารสรุปผลการตรวจประเมินของคณะกรรมการ และรายงานให้ผู้บริหาร มหาวิทยาลัย และสภามหาวิทยาลัย พิจารณาให้ข้อเสนอแนะและนำผลการตรวจประเมิน ไปใช้ในการวางแผนในการปฏิบัติงานในปีต่อไป



## เอกสารแนบท้าย ประกาศมหาวิทยาลัยราชภัฏเพชรบูรณ์ เรื่อง ระบบการประกันคุณภาพการศึกษาภายในของมหาวิทยาลัยราชภัฏเพชรบูรณ์ ปีการศึกษา ๒๕๖๐



## นโยบายการประกันคุณภาพการศึกษาของมหาวิทยาลัยราชภัฏเพชรบูรณ์ ประจำปีการศึกษา ๒๕๖๐

ด้วยมหาวิทยาลัยราชภัฏเพชรบูรณ์ ตระหนักถึงความสำคัญและจำเป็นของการประกันคุณภาพการศึกษา ตามสาระสำคัญที่ระบุในพระราชบัญญัติการศึกษาแห่งชาติ พ.ศ. ๒๕๔๒ และแก้ไขเพิ่มเติม (ฉบับที่ ๒) พ.ศ. ๒๕๔๕ และ (ฉบับที่ ๓) พ.ศ. ๒๕๕๓ ประกอบกับพระราชบัญญัติระเบียบบริหารราชการกระทรวงศึกษาธิการ พ.ศ. ๒๕๔๖ และกฎกระทรวงว่าด้วยระบบ หลักเกณฑ์ และวิธีการประกันคุณภาพการศึกษา พ.ศ. ๒๕๕๓ และประกาศคณะกรรมการประกันคุณภาพภายในระดับอุดมศึกษา เรื่องหลักเกณฑ์และแนวปฏิบัติเกี่ยวกับการประกันคุณภาพภายใน ระดับอุดมศึกษา พ.ศ. ๒๕๕๗ เพื่อการดำเนินงานด้านการประกันคุณภาพการศึกษาภายในของมหาวิทยาลัยราชภัฏเพชรบูรณ์ เป็นไปอย่างมีประสิทธิภาพและประสิทธิผล อันจะทำให้เกิดคุณภาพแก่บัณฑิต งานวิจัย การบริการวิชาการ และการทำนุบำรุงศิลปวัฒนธรรมตลอดจนการบริหารจัดการให้สอดคล้องกันทั้งในด้านปัจจัยนำเข้า กระบวนการ และผลลัพธ์

ทั้งนี้ เพื่อให้การดำเนินงานด้านการประกันคุณภาพการศึกษาภายใน เป็นไปในทิศทางเดียวกัน มหาวิทยาลัย และอาศัยอำนาจตามความในมาตรา ๓๑ (๑) (๒) (๓) และ (๔) แห่งพระราชบัญญัติมหาวิทยาลัยราชภัฏ พ.ศ. ๒๕๔๗ จึงกำหนดนโยบายการประกันคุณภาพการศึกษา ของมหาวิทยาลัยราชภัฏเพชรบูรณ์ ประจำปีการศึกษา ๒๕๖๐ ดังต่อไปนี้

๑. ให้หน่วยงานในระดับหลักสูตร คณะ สำนัก สถาบันและมหาวิทยาลัย จัดให้มีคณะกรรมการที่รับผิดชอบการดำเนินการด้านการประกันคุณภาพการศึกษาขึ้น โดยมีหน้าที่พัฒนาระบบและกลไกการประกันคุณภาพการศึกษาภายใน ให้สอดคล้องกับนโยบาย หลักเกณฑ์และแนวปฏิบัติต่าง ๆ ตลอดจนสร้างความเข้าใจในการกำกับ ติดตาม ประสานและเตรียมการตรวจประเมิน เพื่อให้เกิดความมั่นใจว่าการจัดการศึกษาจะเป็นไปอย่างมีประสิทธิภาพ

๒. ให้หน่วยงานในระดับหลักสูตร คณะ สำนัก สถาบันและมหาวิทยาลัย ยึดถือและใช้ระบบประกันคุณภาพการศึกษาของสำนักงานคณะกรรมการการอุดมศึกษา ในการกำกับ ติดตาม ตรวจสอบและประเมินคุณภาพการศึกษาภายใน ให้มีประสิทธิภาพภายใต้กรอบนโยบาย และหลักการที่สำนักงานคณะกรรมการการอุดมศึกษากำหนด

๓. ให้หน่วยงานในระดับหลักสูตร คณะ สำนัก สถาบันและมหาวิทยาลัย ใช้ผลการดำเนินงานด้านการประกันคุณภาพการศึกษา เป็นข้อมูลสำคัญในการประเมินผลและเป็นผลสัมฤทธิ์ในการปฏิบัติงานของบุคลากรของทุกหน่วยงาน

๔. ให้หน่วยงานในระดับหลักสูตร คณะ สำนัก สถาบันและมหาวิทยาลัย สร้างเครือข่ายความร่วมมือกับหน่วยงานภายในหรือภายนอกมหาวิทยาลัย เพื่อยกระดับคุณภาพการศึกษาของมหาวิทยาลัย

## เหตุผลและความจำเป็นของการประกันคุณภาพการศึกษา ระดับอุดมศึกษา

### ๑. ความจำเป็นของการประกันคุณภาพการศึกษา

ภารกิจหลักที่สถาบันอุดมศึกษาจะต้องปฏิบัติมี ๔ ประการ คือ การผลิตบัณฑิต การวิจัย การให้บริการทางวิชาการแก่สังคม และการทำนุบำรุงศิลปและวัฒนธรรม การดำเนินการตามภารกิจทั้ง ๔ ประการดังกล่าว มีความสำคัญอย่างยิ่งต่อการพัฒนาประเทศทั้งระยะสั้นและระยะยาว ปัจจุบันมีปัจจัยภายในและภายนอกหลายประการที่ทำให้การประกันคุณภาพการศึกษาในระดับอุดมศึกษาเป็นสิ่งจำเป็นที่จะต้องเร่งดำเนินการ ปัจจัยดังกล่าวคือ

๑) คุณภาพของสถาบันอุดมศึกษาและบัณฑิตภายในประเทศที่มีแนวโน้มที่จะมีความแตกต่างกันมากขึ้น ซึ่งจะก่อให้เกิดผลเสียแก่สังคมโดยรวมของประเทศในระยะยาว



๒) ความท้าทายของโลกาภิวัตน์ต่อการอุดมศึกษา ทั้งในประเด็นการบริการการศึกษาข้ามพรมแดนและการเคลื่อนย้ายนักศึกษาและบัณฑิต การประกอบอาชีพของบัณฑิตในอนาคต อันเป็นผลจากการรวมตัวของประเทศในภูมิภาคอาเซียน ซึ่งทั้งสองประเด็นต้องรับการประกันของคุณภาพการศึกษา

๓) สถาบันอุดมศึกษามีความจำเป็นที่จะต้องสร้างความมั่นใจแก่สังคมว่าสามารถพัฒนาองค์ความรู้และผลิตบัณฑิต เพื่อตอบสนองต่อยุทธศาสตร์การพัฒนาประเทศให้มากขึ้น ไม่ว่าจะเป็นการสร้างขีดความสามารถในการแข่งขันระดับสากล การพัฒนาภาคการผลิตจริงทั้งอุตสาหกรรมและบริการพัฒนาอาชีพ คุณภาพชีวิต ความเป็นอยู่ระดับท้องถิ่นและชุมชน

๔) สถาบันอุดมศึกษาจะต้องให้ข้อมูลสาธารณะ (Public information) ที่เป็นประโยชน์ต่อผู้มีส่วนได้ส่วนเสีย ทั้งนักศึกษา ผู้จ้างงาน ผู้ปกครอง รัฐบาล และประชาชนทั่วไป

๕) สังคมต้องการระบบอุดมศึกษาที่เปิดโอกาสให้ผู้มีส่วนได้ส่วนเสียมีส่วนร่วม (participation) มีความโปร่งใส (transparency) และมีความรับผิดชอบซึ่งตรวจสอบได้ (accountability) ตามหลักธรรมาภิบาล

๖) พระราชบัญญัติการศึกษาแห่งชาติ พ.ศ. ๒๕๔๒ แก้ไขเพิ่มเติม (ฉบับที่ ๒) พ.ศ. ๒๕๔๕ กำหนดให้สถานศึกษาทุกแห่งจัดให้มีระบบการประกันคุณภาพภายใน รวมถึงให้มีสำนักงานรับรองมาตรฐานและประเมินคุณภาพการศึกษาทำหน้าที่ประเมินคุณภาพการศึกษาภายนอก โดยการประเมินผลการจัดการศึกษาของสถานศึกษา

๗) คณะกรรมการการอุดมศึกษาได้ประกาศใช้มาตรฐานการอุดมศึกษา เมื่อวันที่ ๗ สิงหาคม ๒๕๔๙ เพื่อเป็นกลไกกำกับมาตรฐานระดับกระทรวง ระดับคณะกรรมการการอุดมศึกษา และระดับหน่วยงานโดยทุกหน่วยงานระดับอุดมศึกษาจะได้ใช้เป็นกรอบการดำเนินงานประกันคุณภาพการศึกษา

๘) กระทรวงศึกษาธิการได้มีประกาศกระทรวงศึกษาธิการ เรื่อง กรอบมาตรฐานคุณวุฒิระดับอุดมศึกษาแห่งชาติ เมื่อวันที่ ๒ กรกฎาคม ๒๕๕๒ และคณะกรรมการการอุดมศึกษาได้ประกาศแนวทางการปฏิบัติตามกรอบมาตรฐานคุณวุฒิระดับอุดมศึกษาแห่งชาติ เมื่อวันที่ ๑๖ กรกฎาคม ๒๕๕๒ เพื่อให้การจัดการศึกษาระดับอุดมศึกษาเป็นไปตามมาตรฐานการอุดมศึกษาและเพื่อการประกันคุณภาพของบัณฑิตในแต่ละระดับคุณวุฒิและสาขาวิชา

๙) กระทรวงศึกษาธิการได้มีประกาศกระทรวงศึกษาธิการ เรื่อง มาตรฐานสถาบันอุดมศึกษา เมื่อวันที่ ๒๔ เมษายน ๒๕๕๔ เพื่อเป็นกลไกส่งเสริมและกำกับให้สถาบันอุดมศึกษาจัดการศึกษาให้มีมาตรฐานตามประเภทหรือกลุ่มสถาบันอุดมศึกษา ๔ กลุ่ม

## ๒. วัตถุประสงค์ของการพัฒนาระบบประกันคุณภาพการศึกษา

สถาบันอุดมศึกษาร่วมกับต้นสังกัดจำเป็นต้องพัฒนาระบบและกลไกการประกันคุณภาพการศึกษา โดยมีวัตถุประสงค์ดังนี้

๑) เพื่อให้สถาบันได้มีการพัฒนามุ่งสู่วิสัยทัศน์ และยกระดับขีดความสามารถในการแข่งขัน โดยระบบดังกล่าวจะต้องเป็นไปตามเจตนารมณ์ของพระราชบัญญัติการศึกษาแห่งชาติ พ.ศ.๒๕๔๒ แก้ไขเพิ่มเติม (ฉบับที่ ๒) พ.ศ.๒๕๔๕ และเป็นไปตามกรอบแผนอุดมศึกษาระยาว มาตรฐานระดับชาติและนานาชาติ

๒) เพื่อตรวจสอบและประเมินการดำเนินงานตั้งแต่ระดับหลักสูตร คณะวิชาหรือหน่วยงานเทียบเท่า และสถาบันอุดมศึกษาในภาพรวม ตามระบบคุณภาพและกลไกที่สถาบันนั้น ๆ กำหนดขึ้น โดย

วิเคราะห์เปรียบเทียบผลการดำเนินงานตามตัวบ่งชี้ในทุกองค์ประกอบคุณภาพต่าง ๆ ว่าเป็นไปตามเกณฑ์ และได้มาตรฐาน

๓) เพื่อให้หลักสูตร คณะวิชาหรือหน่วยงานเทียบเท่าและสถาบันอุดมศึกษาทราบสถานภาพของตนเองอันจะนำไปสู่การกำหนดแนวทางในการพัฒนาคุณภาพไปสู่เป้าหมาย (targets) และเป้าประสงค์ (goals) ที่ตั้งไว้ตามจุดเน้นของตนเอง

๔) เพื่อให้ได้ข้อมูลที่สะท้อนจุดแข็ง จุดที่ควรปรับปรุงตลอดจนข้อเสนอแนะในการพัฒนาการดำเนินงานเพื่อนำไปปรับปรุงผลการดำเนินการในแต่ละระดับอย่างต่อเนื่อง เพื่อยกระดับขีดความสามารถของสถาบัน

๕) เพื่อให้ข้อมูลสาธารณะที่เป็นประโยชน์ต่อผู้มีส่วนได้ส่วนเสียทำให้มั่นใจว่าสถาบัน อุดมศึกษาสามารถสร้างผลผลิตทางการศึกษาที่มีคุณภาพและได้มาตรฐานตามที่กำหนด

๖) เพื่อให้หน่วยงานต้นสังกัดของสถาบันอุดมศึกษาและหน่วยงานที่เกี่ยวข้อง มีข้อมูลพื้นฐานที่จำเป็นสำหรับการส่งเสริมสนับสนุนการจัดการอุดมศึกษาในแนวทางที่เหมาะสม

### ๓. กระบวนการและวิธีการประกันคุณภาพการศึกษาภายใน (ปีการศึกษา ๒๕๕๗ – ๒๕๖๑)

เพื่อให้การประกันคุณภาพการศึกษาเกิดประโยชน์ จึงควรมีแนวทางการจัดกระบวนการประกันคุณภาพการศึกษาภายในตามวงจรคุณภาพ ประกอบด้วย ๔ ขั้นตอน คือ การวางแผน (Plan) การดำเนินงาน และเก็บข้อมูล (Do) การประเมินคุณภาพ (Check / Study) และการเสนอแนวทางการปรับปรุง (Act) โดยมีรายละเอียดดังนี้

P = เริ่มกระบวนการวางแผนการประเมินตั้งแต่ต้นปีการศึกษา โดยนำผลการประเมินปีก่อนหน้านี้มาใช้เป็นข้อมูลในการวางแผนโดยต้องเก็บข้อมูลตั้งแต่เดือนมิถุนายน กรณีใช้ระบบเปิด-ปิดภาคการศึกษาแบบเดิมหรือตั้งแต่เดือนสิงหาคม กรณีใช้ระบบเปิด-ปิดภาคการศึกษาตามอาเซียน

D = ดำเนินงานและเก็บข้อมูลบันทึกผลการดำเนินงานตั้งแต่ต้นปีการศึกษา คือเดือนที่ ๑-เดือนที่ ๑๒ ของปีการศึกษา (เดือนสิงหาคม – กรกฎาคม ปีถัดไป) C/S = ดำเนินการประเมินคุณภาพในระดับหลักสูตร คณะ สำนักและสถาบัน ระหว่างสิงหาคม – ตุลาคม ของปีการศึกษาถัดไป

A = วางแผนปรับปรุงและดำเนินการปรับปรุงตามผลการประเมิน โดยคณะกรรมการบริหารระดับหลักสูตร ระดับคณะ และระดับสถาบัน โดยนำข้อเสนอแนะและผลการประเมินของคณะกรรมการประเมินคุณภาพภายในมาวางแผนปรับปรุงการดำเนินงาน (รวมทั้งข้อเสนอแนะของสภามหาวิทยาลัย) มาจัดทำแผนปฏิบัติการประจำปีและเสนอตั้งงบประมาณปีถัดไป หรือจัดทำโครงการพัฒนาและเสนอใช้งบประมาณกลางปีหรืองบประมาณพิเศษก็ได้

คุณสมบัติเฉพาะของคณะกรรมการประเมินคุณภาพภายใน ระดับสำนัก สถาบัน เป็นดังนี้

ผู้ทรงคุณวุฒิจำนวนอย่างน้อย ๓ คน ประกอบด้วย ประธานกรรมการ กรรมการ และกรรมการและเลขานุการ ซึ่งเป็นผู้ทรงคุณวุฒิจากภายนอกสำนัก สถาบันและต้องเป็นผู้ที่ขึ้นทะเบียนผู้ประเมินระดับคณะหรือเทียบเท่าขึ้นไปหรือเป็นผู้ที่ผ่านการอบรมหลักสูตรผู้ประเมินระดับคณะหรือเทียบเท่าขึ้นไป ทั้งที่สำนักงานคณะกรรมการการอุดมศึกษาหรือสถานศึกษาจัดขึ้น



## บทที่ ๓ นิยามศัพท์

**การจัดการความรู้ (Knowledge Management : KM)** หมายถึง การรวบรวมองค์ความรู้ที่มีอยู่ในองค์กร ซึ่งกระจัดกระจายอยู่ในตัวบุคคล หรือเอกสารมาพัฒนาให้เป็นระบบ เพื่อให้ทุกคนในองค์กรสามารถเข้าถึงความรู้ และพัฒนาตนเองให้เป็นผู้รู้ รวมทั้งปฏิบัติงานได้อย่างมีประสิทธิภาพ อันจะส่งผลให้องค์กรมีความสามารถในเชิงแข่งขันสูงสุด โดยที่ความรู้มี ๒ ประเภท คือ

**๑. ความรู้ที่ฝังอยู่ในคน (Tacit Knowledge)** เป็นความรู้ที่ได้จากประสบการณ์ พรสวรรค์หรือสัญชาตญาณของแต่ละบุคคลในการทำความเข้าใจในสิ่งต่าง ๆ เป็นความรู้ที่ไม่สามารถถ่ายทอดออกมาเป็นคำพูดหรือลายลักษณ์อักษรได้โดยง่าย เช่น ทักษะในการทำงาน งานฝีมือ หรือการคิดเชิงวิเคราะห์ บางครั้งจึงเรียกว่าเป็นความรู้แบบนามธรรม

**๒. ความรู้ที่ชัดเจน (Explicit Knowledge)** เป็นความรู้ที่สามารถรวบรวม ถ่ายทอดได้โดยผ่านวิธีต่างๆ เช่น การบันทึกเป็นลายลักษณ์อักษร ทฤษฎี คู่มือต่าง ๆ และบางครั้งเรียกว่าเป็นความรู้แบบรูปธรรม

นพ.วิจารณ์ พานิช ได้ให้ความหมายของคำว่า “การจัดการความรู้” คือ เครื่องมือเพื่อการบรรลุเป้าหมายอย่างน้อย ๔ ประการไปพร้อมๆ กัน ได้แก่ บรรลุเป้าหมายของงาน บรรลุเป้าหมายการพัฒนาคน บรรลุเป้าหมายการพัฒนาองค์กรไปเป็นองค์กรเรียนรู้ และบรรลุความเป็นชุมชน เป็นหมู่คณะ ความเอื้ออาทรระหว่างกันในที่ทำงาน

**การจัดการความรู้เป็นการดำเนินการอย่างน้อย ๖ ประการต่อความรู้ ได้แก่**

- (๑) การกำหนดความรู้หลักที่จำเป็นหรือสำคัญต่องานหรือกิจกรรมของกลุ่มหรือองค์กร
- (๒) การเสาะหาความรู้ที่ต้องการ
- (๓) การปรับปรุง ดัดแปลง หรือสร้างความรู้บางส่วนให้เหมาะต่อการใช้งานของตน
- (๔) การประยุกต์ใช้ความรู้ในกิจการงานของตน
- (๕) การนำประสบการณ์จากการทำงาน และการประยุกต์ใช้ความรู้มาแลกเปลี่ยนเรียนรู้และสกัด “ขุมความรู้” ออกมาบันทึกไว้
- (๖) การจัดบันทึก “ขุมความรู้” และ “แก่นความรู้” สำหรับไว้ใช้งาน และปรับปรุงเป็นชุดความรู้ที่ครบถ้วน ลุ่มลึกและเชื่อมโยงมากขึ้น เหมาะต่อการใช้งานมากยิ่งขึ้น

โดยที่การดำเนินการ ๖ ประการนี้บูรณาการเป็นเนื้อเดียวกัน ความรู้ที่เกี่ยวข้องเป็นทั้งความรู้ที่ชัดเจนอยู่ในรูปของตัวหนังสือหรือรหัสอย่างอื่นที่เข้าใจได้ทั่วไป (Explicit Knowledge) และความรู้ที่ฝังอยู่ในสมอง (Tacit Knowledge) ที่อยู่ในคน ทั้งที่อยู่ในใจ (ความเชื่อ ค่านิยม) อยู่ในสมอง (เหตุผล) และอยู่ในมือและส่วนอื่นๆ ของร่างกาย (ทักษะในการปฏิบัติ) การจัดการความรู้เป็นกิจกรรมที่คนจำนวนหนึ่งทำร่วมกัน ไม่ใช่กิจกรรมที่ทำโดยคนเดียว

**แนวปฏิบัติที่ดี** หมายถึง วิธีปฏิบัติ หรือขั้นตอนการปฏิบัติที่ทำให้สถาบันประสบความสำเร็จ หรือสู่ความเป็นเลิศตามเป้าหมาย เป็นที่ยอมรับในวงวิชาการหรือวิชาชีพนั้นๆ มีหลักฐานของความสำเร็จปรากฏชัดเจน โดยมีการสรุปวิธีปฏิบัติ หรือขั้นตอนการปฏิบัติ ตลอดจนความรู้และประสบการณ์ บันทึกเป็นเอกสาร เผยแพร่ให้หน่วยงานภายในหรือภายนอกสามารถนำไปใช้ประโยชน์ได้

**แผนกลยุทธ์** หมายถึง แผนระยะยาวของสถาบันโดยทั่วไปมักใช้เวลา ๕ ปี เป็นแผนที่กำหนดทิศทางการพัฒนาของสถาบัน แผนกลยุทธ์ประกอบไปด้วยวิสัยทัศน์ พันธกิจ เป้าประสงค์ วัตถุประสงค์ ผลการวิเคราะห์จุดแข็ง จุดอ่อน โอกาสและภัยคุกคาม กลยุทธ์ต่าง ๆ ของสถาบันควรครอบคลุมทุกภารกิจของสถาบันซึ่งต้องมีการกำหนดตัวบ่งชี้ความสำเร็จของแต่ละกลยุทธ์และค่าเป้าหมายของตัวบ่งชี้เพื่อวัดระดับความสำเร็จของการดำเนินงานตามกลยุทธ์โดยสถาบันนำแผนกลยุทธ์มาจัดทำแผนดำเนินงานหรือแผนปฏิบัติการประจำปี

**แผนกลยุทธ์ทางการเงิน** หมายถึง แผนระยะยาวที่ระบุที่มาและใช้ไปของทรัพยากรทางการเงินของสถาบันที่สามารถผลักดันแผนกลยุทธ์ของสถาบันให้สามารถดำเนินการได้ แผนกลยุทธ์ทางการเงินจะสอดคล้องไปกับแผนกลยุทธ์ของสถาบัน สถาบันควรประเมินความต้องการทรัพยากรที่ต้องจัดหาสำหรับการดำเนินงานตามกลยุทธ์แต่ละกลยุทธ์และประเมินมูลค่าของทรัพยากรออกมาเป็นเงินทุนที่ต้องการใช้ ซึ่งจะเป็นความต้องการเงินทุนในระยะยาวเท่ากับเวลาที่สถาบันใช้ในการดำเนินการให้กลยุทธ์นั้นบังเกิดผล จากนั้นจึงจะกำหนดให้เห็นอย่างชัดเจนถึงที่มาของเงินทุนที่ต้องการใช้ว่าสามารถจัดหาได้จากแหล่งเงินทุนใด เช่น รายได้ ค่าธรรมเนียมการศึกษา งบประมาณแผ่นดินหรือเงินอุดหนุนจากรัฐบาล เงินทุนสะสมของหน่วยงาน เงินบริจาคจากหน่วยงานภายนอกหรือศิษย์เก่า หรือสถาบันจะต้องมีการระดมทุนด้วยวิธีการอื่นๆ อีกเพิ่มเติม เช่น การแปลงทรัพย์สินทางปัญญาเป็นมูลค่า รวมทั้งมีการวิเคราะห์ต้นทุนของการดำเนินงานด้วย เช่น ต้นทุนต่อหน่วยในการผลิตบัณฑิตในแต่ละหลักสูตร โดยที่ระยะเวลาของแผนกลยุทธ์ทางการเงินจะเท่ากับระยะเวลาของแผนกลยุทธ์ของสถาบัน

**แผนปฏิบัติการประจำปี** หมายถึง แผนระยะสั้นที่มีระยะเวลาในการดำเนินงานภายใน ๑ ปี เป็นแผนที่ถ่ายทอดแผนกลยุทธ์ลงสู่ภาคปฏิบัติ เพื่อให้เกิดการดำเนินงานจริงตามกลยุทธ์ ประกอบด้วย โครงการหรือกิจกรรมต่าง ๆ ที่จะต้องดำเนินการในปีนั้นๆ เพื่อให้บรรลุเป้าหมายตามแผนกลยุทธ์ ตัวบ่งชี้ความสำเร็จของโครงการหรือกิจกรรม ค่าเป้าหมายของตัวบ่งชี้เหล่านั้น รวมทั้งมีการระบุผู้รับผิดชอบหลักหรือหัวหน้าโครงการ งบประมาณในการดำเนินการรายละเอียดและทรัพยากรที่ต้องใช้ในการดำเนินโครงการที่ชัดเจน

### ระบบและกลไก

**ระบบ** หมายถึง ขั้นตอนการปฏิบัติงานที่มีการกำหนดอย่างชัดเจนว่าต้องทำอะไรบ้างเพื่อให้ได้ผลออกมาตามที่ต้องการ ขั้นตอนการปฏิบัติงานจะต้องปรากฏให้ทราบโดยทั่วกันไม่ว่าจะอยู่ในรูปของเอกสารหรือสื่ออิเล็กทรอนิกส์หรือโดยวิธีการอื่น ๆ องค์ประกอบของระบบ ประกอบด้วย ปัจจัยนำเข้า กระบวนการ ผลผลิตและข้อมูลป้อนกลับซึ่งมีความสัมพันธ์เชื่อมโยงกัน

**กลไก** หมายถึง สิ่งที่ทำให้ระบบมีการขับเคลื่อนหรือดำเนินอยู่ได้ โดยมีการจัดสรรทรัพยากร มีการจัดองค์การหน่วยงาน หรือกลุ่มบุคคลเป็นผู้ดำเนินงาน

**หลักธรรมาภิบาล**<sup>๑</sup> หมายถึง การปกครอง การบริหาร การจัดการ การควบคุม ดูแลกิจการต่าง ๆ ให้เป็นไปในครรลองธรรม นอกจากนี้ ยังหมายถึงการบริหารจัดการที่ดี ซึ่งสามารถนำไปใช้ได้ทั้งภาครัฐและเอกชน ธรรมที่ใช้ในการบริหารงานนี้มีความหมายอย่างกว้างขวาง กล่าวคือ หากได้มีความหมายเพียงหลักธรรมทางศาสนาเท่านั้น แต่รวมถึง ศีลธรรม คุณธรรม จริยธรรมและความถูกต้อง ชอบธรรมทั้งปวง ซึ่งวิญญูชนพึงมี และพึงประพฤติปฏิบัติ อาทิ ความโปร่งใสตรวจสอบได้ การปราศจากการแทรกแซงจากองค์การภายนอก เป็นต้น



หลักธรรมาภิบาลของการบริหารกิจการบ้านเมืองที่ดี (Good Governance) ที่เหมาะสมจะนำมาปรับใช้ในภาครัฐมี ๑๐ องค์ประกอบ ดังนี้ ๒

๑) หลักประสิทธิผล (Effectiveness) คือ ผลการปฏิบัติราชการที่บรรลุวัตถุประสงค์และเป้าหมายของแผนการปฏิบัติราชการตามที่ได้รับงบประมาณมาดำเนินการ รวมถึงสามารถเทียบเคียงกับส่วนราชการหรือหน่วยงานที่มีการกิจคล้ายคลึงกันและมีผลการปฏิบัติงานในระดับชั้นนำของประเทศเพื่อให้เกิดประโยชน์สุขต่อประชาชนโดยการปฏิบัติราชการจะต้องมีทิศทางยุทธศาสตร์ และเป้าประสงค์ที่ชัดเจน มีกระบวนการปฏิบัติงานและระบบงานที่เป็นมาตรฐาน รวมถึงมีการติดตามประเมินผลและพัฒนา ปรับปรุงอย่างต่อเนื่องและเป็นระบบ

๒) หลักประสิทธิภาพ (Efficiency) คือ การบริหารราชการตามแนวทางการกำกับดูแลที่ดีที่มีการออกแบบกระบวนการปฏิบัติงานโดยใช้เทคนิคและเครื่องมือการบริหารจัดการที่เหมาะสมให้องค์กรสามารถใช้ทรัพยากรทั้งด้านต้นทุน แรงงานและระยะเวลาให้เกิดประโยชน์สูงสุดต่อการพัฒนาขีดความสามารถในการปฏิบัติราชการตามภารกิจเพื่อตอบสนองความต้องการของประชาชนและผู้มีส่วนได้ส่วนเสียทุกกลุ่ม

๓) หลักการตอบสนอง (Responsiveness) คือ การให้บริการที่สามารถดำเนินการได้ภายในระยะเวลาที่กำหนด และสร้างความเชื่อมั่น ความไว้วางใจ รวมถึงตอบสนองความคาดหวังหรือความต้องการของประชาชนผู้รับบริการ และผู้มีส่วนได้ส่วนเสียที่มีความหลากหลายและมีความแตกต่าง

๔) หลักการรับผิดชอบ (Accountability) คือ การแสดงความรับผิดชอบในการปฏิบัติหน้าที่และผลงานต่อเป้าหมายที่กำหนดไว้ โดยความรับผิดชอบนั้นควรอยู่ในระดับที่สนองต่อความคาดหวังของสาธารณะ รวมทั้งการแสดงถึงความสำนึกในการรับผิดชอบต่อปัญหาสาธารณะ

๕) หลักความโปร่งใส (Transparency) คือ กระบวนการเปิดเผยอย่างตรงไปตรงมา ชัดแจ้งได้เมื่อมีข้อสงสัยและสามารถเข้าถึงข้อมูลข่าวสารอันไม่ต้องห้ามตามกฎหมายได้อย่างเสรี โดยประชาชนสามารถรู้ทุกขั้นตอนในการดำเนินกิจกรรมหรือกระบวนการต่างๆ และสามารถตรวจสอบได้

๖) หลักการมีส่วนร่วม (Participation) คือ กระบวนการที่ข้าราชการ ประชาชนและผู้มีส่วนได้ส่วนเสียทุกกลุ่มมีโอกาสได้เข้าร่วมในการรับรู้ เรียนรู้ ทำความเข้าใจ ร่วมแสดงทัศนะ ร่วมเสนอปัญหาหรือประเด็นที่สำคัญที่เกี่ยวข้อง ร่วมคิดแนวทาง ร่วมการแก้ไขปัญหา ร่วมในกระบวนการตัดสินใจ และร่วมกระบวนการพัฒนาในฐานะหุ้นส่วนการพัฒนา

๗) หลักการกระจายอำนาจ (Decentralization) คือ การถ่ายโอนอำนาจการตัดสินใจ ทรัพยากร และภารกิจจากส่วนราชการส่วนกลางให้แก่หน่วยการปกครองอื่น ๆ (ราชการบริหารส่วนท้องถิ่น) และภาคประชาชนดำเนินการแทนโดยมีอิสระตามสมควร รวมถึงการมอบอำนาจและความรับผิดชอบในการตัดสินใจ และการดำเนินการให้แก่บุคลากร โดยมุ่งเน้นการสร้างควมพึงพอใจในการให้บริการต่อผู้รับบริการและผู้มีส่วนได้ส่วนเสีย การปรับปรุงกระบวนการ และเพิ่มผลิตภาพเพื่อผลการดำเนินงานที่ดีของส่วนราชการ

๘) หลักนิติธรรม (Rule of Law) คือ การใช้อำนาจของกฎหมาย กฎระเบียบ ข้อบังคับในการบริหารราชการด้วยความเป็นธรรม ไม่เลือกปฏิบัติ และคำนึงถึงสิทธิเสรีภาพของผู้มีส่วนได้ส่วนเสีย

๙) หลักความเสมอภาค (Equity) คือ การได้รับการปฏิบัติและได้รับบริการอย่างเท่าเทียมกันโดยไม่มี การแบ่งแยกด้าน ชายหรือหญิง ถิ่นกำเนิด เชื้อชาติ ภาษา เพศ อายุ ความพิการ สภาพทางกายหรือสุขภาพ สถานะของบุคคล ฐานะทางเศรษฐกิจและสังคม ความเชื่อทางศาสนา การศึกษา การฝึกอบรม และอื่นๆ

๑๐) หลักมุ่งเน้นฉันทามติ (Consensus Oriented) คือ การหาข้อตกลงทั่วไปภายในกลุ่มผู้มีส่วนได้ส่วนเสียที่เกี่ยวข้อง ซึ่งเป็นข้อตกลงที่เกิดจากการใช้กระบวนการเพื่อหาข้อคิดเห็นจากกลุ่มบุคคลที่ได้รับ

ประโยชน์และเสียประโยชน์ โดยเฉพาะกลุ่มที่ได้รับผลกระทบโดยตรงซึ่งต้องไม่มีข้อคัดค้านที่ยุติไม่ได้ในประเด็นที่สำคัญ โดยฉันทามติไม่จำเป็นต้องหมายความว่าเห็นพ้องโดยเอกฉันท์

**บุคลากรประจำสายสนับสนุน** หมายถึง ข้าราชการ พนักงานมหาวิทยาลัย พนักงานราชการ ลูกจ้างประจำ และลูกจ้างชั่วคราว (ที่ปฏิบัติงานให้สำนักงาน ยกเว้น แม่บ้าน คนงาน)



## บทที่ ๔

### ระบบการประกันคุณภาพการศึกษาภายใน ระดับสำนัก สถาบัน

องค์ประกอบ/ตัวบ่งชี้ หน่วยงานที่เกี่ยวข้ององค์การประกันฯ

การดำเนินงานด้านการประกันคุณภาพการศึกษา ปีการศึกษา ๒๕๖๐ ระดับสำนัก สถาบัน ประกอบด้วยผลการดำเนินงานจำนวน ๔ องค์ประกอบ ๙ ตัวบ่งชี้ ดังนี้

องค์ประกอบในการประกันคุณภาพ	ตัวบ่งชี้	เกณฑ์พิจารณา	เป้าหมาย	หน่วยงานที่รับการประเมิน				
				สำนักงานอธิการบดี	สำนักส่งเสริมวิชาการ	สำนักวิทยบริการฯ	สำนักศิลปะฯ	สถาบันวิจัยฯ
๒. การวิจัย	๒.๑ ระบบและกลไกการบริหารและพัฒนางานวิจัยหรืองานสร้างสรรค์	มีเกณฑ์มาตรฐาน ๖ ข้อ	๔ ข้อ	-	-	-	-	✓
๓. การบริการวิชาการ	๓.๑ การบริการวิชาการแก่สังคม	มีเกณฑ์มาตรฐาน ๖ ข้อ	๔ ข้อ	-	-	-	-	✓
๔. การทำนุบำรุงศิลปะและวัฒนธรรม	๔.๑ ระบบและกลไกการทำนุบำรุงศิลปะและวัฒนธรรม	มีเกณฑ์มาตรฐาน ๗ ข้อ	๕ ข้อ	-	-	-	✓	-
๕. การบริหารจัดการ	๕.๑ การบริหารของสถาบันเพื่อการกำกับติดตามผลลัพธ์ตามพันธกิจ กลุ่มสถาบัน และเอกลักษณ์ของสถาบัน	มีเกณฑ์มาตรฐาน ๗ ข้อ	๕ ข้อ	✓	✓	✓	✓	✓
	๕.๒ ระดับความพึงพอใจของผู้รับบริการ	ผลคะแนนเฉลี่ยความพึงพอใจของผู้รับบริการ	๓.๕๑ คะแนน	✓	✓	✓	✓	✓
	๕.๓ การดำเนินการบริหารจัดการหลักสูตร	มีเกณฑ์มาตรฐาน ๕ ข้อ	๔ ข้อ	-	✓	-	-	-
	๕.๔ การสนับสนุน ส่งเสริมอาจารย์ให้มีวุฒิปริญญาเอกและตำแหน่งทางวิชาการ	มีเกณฑ์มาตรฐาน ๕ ข้อ	๔ ข้อ	-	✓	-	-	-
	๕.๕ ระดับความพึงพอใจต่อสิ่งสนับสนุนการเรียนรู้	ผลการประเมินความพึงพอใจของผู้รับบริการ	๓.๕๑ คะแนน	-	-	✓	-	-
	๕.๖ ระบบสารสนเทศเพื่อการบริหารและการตัดสินใจ	มีเกณฑ์มาตรฐาน ๕ ข้อ	๔ ข้อ	-	-	✓	-	-
	๕.๗ บุคลากรประจำสายสนับสนุนที่ได้รับการพัฒนาเพิ่มพูนความรู้และทักษะในวิชาชีพ	ร้อยละของบุคลากรประจำสายสนับสนุนที่ได้รับการพัฒนา	๕ คะแนน	๕	✓	✓	✓	✓
รวม				๓ ตัว บ่งชี้	๕ ตัว บ่งชี้	๕ ตัว บ่งชี้	๔ ตัว บ่งชี้	๕ ตัว บ่งชี้

## องค์ประกอบที่ ๒ การวิจัย

สถาบันอุดมศึกษาแต่ละแห่งอาจมีจุดเน้นในเรื่องการวิจัยที่แตกต่างกันขึ้นกับสภาพแวดล้อมและความพร้อมของแต่ละสถาบัน อย่างไรก็ตาม ทุกสถาบันอุดมศึกษาจำเป็นต้องมีพันธกิจนี้เป็นส่วนหนึ่งของพันธกิจสถาบัน ดังนั้น จึงต้องมีระบบและกลไกควบคุมให้สามารถดำเนินการในพันธกิจด้านนี้ได้อย่างมีประสิทธิภาพและคุณภาพตามจุดเน้นเฉพาะของแต่ละสถาบัน เพื่อให้ได้ผลงานวิจัยและงานสร้างสรรค์ที่เกิดประโยชน์ การวิจัยจะประสบความสำเร็จและเกิดประโยชน์จำเป็นต้องมีส่วนประกอบที่สำคัญ ๓ ประการ คือ ๑) สถาบันต้องมีแผนการวิจัย มีระบบและกลไก ตลอดจนมีการสนับสนุนทรัพยากรให้สามารถดำเนินการได้ตามแผน ๒) คณาจารย์มีส่วนร่วม ในการวิจัยอย่างเข้มแข็ง โดยบูรณาการงานวิจัยกับการจัดการเรียนการสอน และพันธกิจด้านอื่นๆ ของสถาบัน และ ๓) ผลงานวิจัยมีคุณภาพ มีประโยชน์ สอนองยุทธศาสตร์ของชาติและมีการเผยแพร่อย่างกว้างขวาง

ตัวบ่งชี้ จำนวน ๑ ตัวบ่งชี้ คือ

ตัวบ่งชี้ที่ ๒.๑ ระบบและกลไกการบริหารและพัฒนางานวิจัยหรืองานสร้างสรรค์



ตัวบ่งชี้ที่ ๒.๑	ระบบและกลไกการบริหารและพัฒนางานวิจัยหรืองานสร้างสรรค์
ชนิดตัวบ่งชี้	กระบวนการ
รอบปีการประเมิน	ปีงบประมาณ

### คำอธิบายตัวบ่งชี้

สถาบันอุดมศึกษาต้องมีการบริหารจัดการงานวิจัยและงานสร้างสรรค์ที่มีคุณภาพโดยมีแนวทางการดำเนินงานที่เป็นระบบและมีกลไกส่งเสริมสนับสนุนครบถ้วนเพื่อให้สามารถดำเนินการได้ตามแผนที่กำหนดไว้ ทั้งการสนับสนุนด้านการจัดหาแหล่งทุนวิจัยและการจัดสรรทุนวิจัยจากงบประมาณของสถาบันให้กับบุคลากร ส่งเสริมพัฒนาสมรรถนะแก่อาจารย์และนักวิจัย การสนับสนุนทรัพยากรที่จำเป็นซึ่งรวมถึงทรัพยากรบุคคล ทรัพยากร การเงิน เครื่องมืออุปกรณ์ที่เกี่ยวข้องต่างๆ ตลอดจนจัดระบบสร้างขวัญและกำลังใจแก่นักวิจัยอย่างเหมาะสม ตลอดจนมีระบบและกลไกเพื่อช่วยในการคุ้มครองสิทธิของงานวิจัยหรืองานสร้างสรรค์ที่นำไปใช้ประโยชน์

### เกณฑ์มาตรฐาน

- มีระบบสารสนเทศเพื่อการบริหารงานวิจัยที่สามารถนำไปใช้ประโยชน์ในการบริหารงานวิจัยและงานสร้างสรรค์
- สนับสนุนพันธกิจด้านการวิจัยหรืองานสร้างสรรค์อย่างน้อยในประเด็นต่อไปนี้
  - ห้องปฏิบัติการวิจัยหรืองานสร้างสรรค์ หรือหน่วยวิจัยหรืองานสร้างสรรค์ หรือศูนย์เครื่องมือหรือศูนย์ให้คำปรึกษาและสนับสนุนการวิจัย
  - ห้องสมุดหรือแหล่งค้นคว้าข้อมูลสนับสนุนการวิจัยหรืองานสร้างสรรค์
  - สิ่งอำนวยความสะดวกหรือการรักษาความปลอดภัยในการวิจัยหรืองานสร้างสรรค์ เช่น ระบบเทคโนโลยีสารสนเทศ ระบบรักษาความปลอดภัยในห้องปฏิบัติการวิจัย
  - กิจกรรมวิชาการที่ส่งเสริมงานวิจัยหรืองานสร้างสรรค์ เช่น การจัดประชุมวิชาการ การจัดแสดงผลงานสร้างสรรค์ การจัดให้มีศาสตราจารย์อาคันตุกะหรือศาสตราจารย์รับเชิญ (Visiting Professor)
- จัดสรรงบประมาณของสถาบัน เพื่อเป็นทุนวิจัยหรืองานสร้างสรรค์
- จัดสรรงบประมาณเพื่อสนับสนุนการเผยแพร่ผลงานวิจัยหรืองานสร้างสรรค์ในการประชุมวิชาการหรือการตีพิมพ์ในวารสารระดับชาติหรือนานาชาติ และมีการเผยแพร่ผลงานวิจัยหรืองานสร้างสรรค์ในการประชุมวิชาการหรือการตีพิมพ์ในวารสารระดับชาติหรือนานาชาติ
- มีการพัฒนาสมรรถนะอาจารย์และนักวิจัย มีการสร้างขวัญและกำลังใจตลอดจนยกย่องอาจารย์และนักวิจัยที่มีผลงานวิจัยและงานสร้างสรรค์ดีเด่น
- มีระบบและกลไกเพื่อช่วยในการคุ้มครองสิทธิของงานวิจัยหรืองานสร้างสรรค์ที่นำไปใช้ประโยชน์และดำเนินการตามระบบที่กำหนด

### เกณฑ์การประเมิน

คะแนน ๑	คะแนน ๒	คะแนน ๓	คะแนน ๔	คะแนน ๕
มีการดำเนินการ ๑ ข้อ	มีการดำเนินการ ๒ ข้อ	มีการดำเนินการ ๓ - ๔ ข้อ	มีการดำเนินการ ๕ ข้อ	มีการดำเนินการ ๖ ข้อ

### องค์ประกอบที่ ๓ การบริการวิชาการ

การบริการทางวิชาการแก่สังคมเป็นหนึ่งในภารกิจหลักของสถาบันอุดมศึกษา สถาบันพึงให้บริการทางวิชาการแก่ชุมชน สังคม และประเทศชาติ ในรูปแบบต่าง ๆ ตามความถนัดและในด้านที่สถาบันมีความเชี่ยวชาญ การให้บริการทางวิชาการอาจให้เปล่าโดยไม่คิดค่าใช้จ่ายหรืออาจคิดค่าใช้จ่ายตามความเหมาะสม โดยให้บริการทั้งหน่วยงานภาครัฐและเอกชน หน่วยงานอิสระ หน่วยงานสาธารณะ ชุมชน และสังคมโดยกว้าง รูปแบบการให้บริการทางวิชาการมีความหลากหลาย เช่น การอนุญาตให้ใช้ประโยชน์ทรัพยากรของสถาบัน เป็นแหล่งอ้างอิงทางวิชาการ ให้คำปรึกษา ให้การอบรม จัดประชุมหรือสัมมนาวิชาการ ทำงานวิจัยเพื่อตอบคำถามต่างๆ หรือเพื่อชี้แนะสังคม การให้บริการทางวิชาการ นอกจากเป็นการทำประโยชน์ให้สังคมแล้ว สถาบันยังได้รับประโยชน์ในด้านต่าง ๆ คือ เพิ่มพูนความรู้และประสบการณ์ของอาจารย์อันจะนำมาสู่การพัฒนาหลักสูตร มีการบูรณาการเพื่อใช้ประโยชน์ ทางด้านการจัดการเรียนการสอนและการวิจัย พัฒนาตำแหน่งทางวิชาการของอาจารย์ สร้างเครือข่ายกับหน่วยงานต่าง ๆ ซึ่งเป็นแหล่งงานของนักศึกษาและเป็น การสร้างรายได้ของสถาบันจากการให้บริการทางวิชาการด้วย

ตัวบ่งชี้ จำนวน ๑ ตัวบ่งชี้ คือ

ตัวบ่งชี้ที่ ๓.๑ การบริการวิชาการแก่สังคม



ตัวบ่งชี้ที่ ๓.๑	การบริการวิชาการแก่สังคม
ชนิดตัวบ่งชี้	กระบวนการ
รอบปีการประเมิน	ปีการศึกษา

### คำอธิบายตัวบ่งชี้

การบริการวิชาการเป็นภารกิจหลักอีกอย่างหนึ่งของสถาบันอุดมศึกษา สถาบันควรคำนึงถึงกระบวนการในการให้บริการวิชาการแก่สังคม โดยการศึกษาความต้องการของกลุ่มเป้าหมายนำมาจัดทำแผนบริการวิชาการ ทั้งการบริการวิชาการที่ทำให้เกิดรายได้และการบริการวิชาการที่สถาบันจัดทำเพื่อสร้างประโยชน์แก่ชุมชน หรือสังคมโดยมีการประเมินความสำเร็จของการบริการวิชาการ และนำมาจัดทำเป็นแผนการใช้ประโยชน์จนเกิดผลลัพธ์ที่สร้างความพึงพอใจต่อชุมชนและสังคมอย่างต่อเนื่องและยั่งยืน

### เกณฑ์มาตรฐาน

- กำหนดชุมชนหรือองค์กรเป้าหมายของการให้บริการทางวิชาการแก่สังคมโดยมีความร่วมมือระหว่างคณะหรือหน่วยงานเทียบเท่า
- จัดทำแผนบริการวิชาการโดยมีส่วนร่วมจากชุมชนหรือองค์กรเป้าหมายที่กำหนดในข้อ ๑
- ชุมชนหรือองค์กรเป้าหมายได้รับการพัฒนาและมีความเข้มแข็งที่มีหลักฐานที่ปรากฏชัดเจน
- ชุมชนหรือองค์กรเป้าหมายดำเนินการพัฒนาตนเองอย่างต่อเนื่อง
- สถาบันสามารถสร้างเครือข่ายความร่วมมือกับหน่วยงานภายนอกในการพัฒนาชุมชนหรือองค์กรเป้าหมาย
- ทุกคณะมีส่วนร่วมในการดำเนินการตามแผนบริการทางวิชาการแก่สังคมของสถาบันตามข้อ ๒ โดยมีจำนวนอาจารย์เข้าร่วมไม่น้อยกว่าร้อยละ ๕ ของอาจารย์ทั้งหมดของสถาบัน ทั้งนี้ต้องมีอาจารย์มาจากทุกคณะ

### เกณฑ์การประเมิน

คะแนน ๑	คะแนน ๒	คะแนน ๓	คะแนน ๔	คะแนน ๕
มีการดำเนินการ	มีการดำเนินการ	มีการดำเนินการ	มีการดำเนินการ	มีการดำเนินการ
๑	๒ ข้อ	๓ - ๔ ข้อ	๕ ข้อ	๖ ข้อ

#### องค์ประกอบที่ ๔ การทำนุบำรุงศิลปะและวัฒนธรรม

การทำนุบำรุงศิลปะและวัฒนธรรมถือเป็นพันธกิจสำคัญประการหนึ่งของสถาบันอุดมศึกษา ดังนั้นสถาบันอุดมศึกษาจึงต้องมีระบบและกลไกการดำเนินงานด้านนี้ให้เป็นไปอย่างมีประสิทธิภาพและคุณภาพ โดยอาจมีจุดเน้นเฉพาะที่แตกต่างกันตามปรัชญา และธรรมชาติของแต่ละสถาบัน และมีการบูรณาการเข้ากับพันธกิจอื่นๆ โดยเฉพาะการผลิตบัณฑิต รวมทั้งมีการจัดกิจกรรมที่ฟื้นฟู อนุรักษ์ สืบสาน พัฒนา เผยแพร่ ศิลปะและวัฒนธรรมส่งเสริมภูมิปัญญาท้องถิ่นให้เป็นรากฐานการพัฒนาองค์ความรู้ที่ดีขึ้น

ตัวบ่งชี้ จำนวน ๑ ตัวบ่งชี้ คือ

ตัวบ่งชี้ที่ ๔.๑ ระบบและกลไกการทำนุบำรุงศิลปะและวัฒนธรรม



ตัวบ่งชี้ที่ ๔.๑	ระบบและกลไกการทำงานบำรุงศิลปะและวัฒนธรรม
ชนิดตัวบ่งชี้	กระบวนการ
รอบปีการประเมิน	ปีการศึกษา

### คำอธิบายตัวบ่งชี้

สถาบันอุดมศึกษาต้องมีนโยบาย แผนงาน โครงสร้าง และการบริหารจัดการงานทำนุบำรุงศิลปะและวัฒนธรรมทั้งการอนุรักษ์ ฟื้นฟู สืบสาน เผยแพร่วัฒนธรรมไทย ภูมิปัญญาท้องถิ่นตามจุดเน้นของสถาบันอย่างมีประสิทธิภาพและประสิทธิผล

### เกณฑ์มาตรฐาน

- กำหนดผู้รับผิดชอบในการทำนุบำรุงศิลปะและวัฒนธรรม
- จัดทำแผนด้านทำนุบำรุงศิลปะและวัฒนธรรม และกำหนดตัวบ่งชี้วัดความสำเร็จตามวัตถุประสงค์ของแผน รวมทั้งจัดสรรงบประมาณเพื่อให้สามารถดำเนินการได้ตามแผน
- กำกับติดตามให้มีการดำเนินงานตามแผนด้านทำนุบำรุงศิลปะและวัฒนธรรม
- ประเมินความสำเร็จตามตัวบ่งชี้ที่วัดความสำเร็จตามวัตถุประสงค์ของแผนด้านทำนุบำรุง ศิลปะ และวัฒนธรรม
- นำผลการประเมินไปปรับปรุงแผนหรือกิจกรรมด้านทำนุบำรุงศิลปะและวัฒนธรรม
- เผยแพร่กิจกรรมหรือการบริการด้านทำนุบำรุงศิลปะและวัฒนธรรมต่อสาธารณชน
- กำหนดหรือสร้างมาตรฐานด้านศิลปะและวัฒนธรรมซึ่งเป็นที่ยอมรับในระดับชาติ

### เกณฑ์การประเมิน

คะแนน ๑	คะแนน ๒	คะแนน ๓	คะแนน ๔	คะแนน ๕
มีการดำเนินการ ๑ ข้อ	มีการดำเนินการ ๒ ข้อ	มีการดำเนินการ ๓ - ๔ ข้อ	มีการดำเนินการ ๕	มีการดำเนินการ ๖ -๗ ข้อ

## องค์ประกอบที่ ๕ การบริหารจัดการ

สถาบันอุดมศึกษาต้องให้ความสำคัญกับการบริหารจัดการ โดยมีสภามหาวิทยาลัยทำหน้าที่ในการกำกับ ดูแลการทำงานของสถาบันให้มีประสิทธิภาพ สถาบันอุดมศึกษาจะต้องบริหารจัดการด้านต่างๆ ให้มีคุณภาพ เช่น ทรัพยากรบุคคล ระบบฐานข้อมูล การบริหารความเสี่ยง การบริหารการเปลี่ยนแปลง การบริหารทรัพยากรทั้งหมด ฯลฯ เพื่อสัมฤทธิ์ผลตามเป้าหมายที่กำหนดไว้ โดยใช้หลักธรรมาภิบาล (Good Governance) รวมถึงการการพัฒนา เพิ่มพูนความรู้ ทักษะในวิชาชีพ ประสบการณ์ของบุคลากร

ตัวบ่งชี้ จำนวน ๑ ตัวบ่งชี้ คือ

ตัวบ่งชี้ที่ ๕.๑ การบริหารของสถาบันเพื่อการกำกับติดตามผลลัพธ์ตามพันธกิจ

กลุ่มสถาบัน และเอกลักษณ์ของสถาบัน

ตัวบ่งชี้ที่ ๕.๒ ระดับความพึงพอใจของผู้รับบริการ

ตัวบ่งชี้ที่ ๕.๓ การดำเนินการบริหารจัดการหลักสูตร

ตัวบ่งชี้ที่ ๕.๔ การสนับสนุน ส่งเสริมอาจารย์ให้มีวุฒิปริญญาเอกและตำแหน่งทางวิชาการ

ตัวบ่งชี้ที่ ๕.๕ ระดับความพึงพอใจต่อสิ่งสนับสนุนการเรียนรู้

ตัวบ่งชี้ที่ ๕.๖ ระบบสารสนเทศเพื่อการบริหารและการตัดสินใจ

ตัวบ่งชี้ที่ ๕.๗ บุคลากรประจำสายสนับสนุนที่ได้รับการพัฒนา เพิ่มพูนความรู้และทักษะ

ในวิชาชีพทั้ง



**ตัวบ่งชี้ที่ ๕.๑**                      การบริหารของสถาบันเพื่อการกำกับติดตามผลลัพธ์ตามพันธกิจ กลุ่มสถาบัน  
และเอกลักษณ์ของสถาบัน

**ชนิดตัวบ่งชี้**                      กระบวนการ

**รอบปีการประเมิน**              เกณฑ์ข้อ ๑ , ๒, ๓, ๕ ใช้ปีงบประมาณ  
เกณฑ์ข้อ ๔, ๖, ๗ ใช้ปีการศึกษา

**คำอธิบายตัวบ่งชี้**

สถาบันอุดมศึกษามีพันธกิจหลัก คือ การเรียนการสอน การวิจัย การบริการทางวิชาการแก่สังคม และการทำนุบำรุงศิลปวัฒนธรรม ในการดำเนินพันธกิจหลัก สถาบันอุดมศึกษาจำเป็นต้องมีการจัดทำแผนเพื่อกำหนดทิศทางการพัฒนาและการดำเนินงานของสถาบันให้สอดคล้องกับเป้าหมายและกลุ่มสถาบัน ตลอดจนมีการบริหารทั้ง ด้านบุคลากร การเงิน ความเสี่ยงและการประกันคุณภาพการศึกษา เพื่อสนับสนุนการดำเนินงานตามพันธกิจหลักให้บรรลุตามเป้าหมายที่กำหนดไว้

**เกณฑ์มาตรฐาน**

๑. มีการพัฒนาแผนกลยุทธ์จากผลการวิเคราะห์ SWOT กับวิสัยทัศน์ของสถาบัน และพัฒนาไปสู่แผนกลยุทธ์ทางการเงินและแผนปฏิบัติการประจำปีตามกรอบเวลาเพื่อให้บรรลุผลตามตัวบ่งชี้และเป้าหมายของแผนกลยุทธ์
๒. มีดำเนินการวิเคราะห์ข้อมูลทางการเงิน เพื่อวิเคราะห์ความคุ้มค่าของการบริหารงาน ประสิทธิภาพ ประสิทธิผลในการดำเนินงานของหน่วยงาน
๓. มีดำเนินงานตามแผนบริหารความเสี่ยง ที่เป็นผลจากการวิเคราะห์และระบุปัจจัยเสี่ยงที่เกิดจากปัจจัยภายนอก หรือปัจจัยที่ไม่สามารถควบคุมได้ที่ส่งผลต่อการดำเนินงานตามพันธกิจของสถาบันและให้ระดับความเสี่ยงลดลงจากเดิม
๔. มีการบริหารงานด้วยหลักธรรมาภิบาลอย่างครบถ้วนทั้ง ๑๐ ประการที่อธิบายการดำเนินงานอย่างชัดเจน
๕. มีดำเนินการจัดการความรู้ตามระบบ
๖. มีดำเนินงานตามแผนการบริหารและแผนพัฒนาบุคลากรสายสนับสนุน
๗. มีการดำเนินงานด้านการประกันคุณภาพภายในตามระบบและกลไกที่สถาบันกำหนด ประกอบด้วย การควบคุมคุณภาพ การตรวจสอบคุณภาพ และการประเมินคุณภาพ

**เกณฑ์การประเมิน**

คะแนน ๑	คะแนน ๒	คะแนน ๓	คะแนน ๔	คะแนน ๕
มีการดำเนินการ ๑ ข้อ	มีการดำเนินการ ๒ ข้อ	มีการดำเนินการ ๓ - ๔ ข้อ	มีการดำเนินการ ๕-๖	มีการดำเนินการ ๗ ข้อ

**หมายเหตุ** แนวทางปฏิบัติเพื่อให้เป็นไปตามเกณฑ์มาตรฐาน  
**เกณฑ์มาตรฐานข้อที่ ๑**

๑. พัฒนาแผนกลยุทธ์จากผลการวิเคราะห์ SWOT โดยเชื่อมโยงกับวิสัยทัศน์ของหน่วยงานและสอดคล้องกับวิสัยทัศน์สถาบัน รวมถึงสอดคล้องกับกลุ่มสถาบันและเอกลักษณ์ของสถาบัน และพัฒนาไปสู่แผนกลยุทธ์ทางการเงินและแผนปฏิบัติการประจำปีตามกรอบเวลาเพื่อให้บรรลุผลตามตัวบ่งชี้และเป้าหมายของแผนกลยุทธ์ ทั้งนี้การพัฒนาแผนกลยุทธ์ต้องเกิดจากการมีส่วนร่วมของบุคลากรในหน่วยงาน
๒. มีการถ่ายทอดแผนกลยุทธ์ไปสู่บุคลากรทุกระดับภายในหน่วยงาน
๓. มีตัวบ่งชี้ของแผนกลยุทธ์ แผนปฏิบัติการประจำปีและค่าเป้าหมายของแต่ละตัวบ่งชี้ เพื่อวัดความสำเร็จของการดำเนินงานตามแผนกลยุทธ์และแผนปฏิบัติการประจำปี
๔. มีการดำเนินงานตามแผนปฏิบัติการประจำปีครบตามพันธกิจของหน่วยงาน
๕. มีการติดตามผลการดำเนินงานตามตัวบ่งชี้ของแผนปฏิบัติการประจำปี อย่างน้อยปีละ ๒ ครั้ง และรายงานผลต่อผู้บริหารเพื่อพิจารณา
๖. มีการประเมินผลการดำเนินงานตามตัวบ่งชี้ของแผนกลยุทธ์ อย่างน้อยปีละ ๑ ครั้ง และรายงานผลต่อผู้บริหารเพื่อพิจารณา
๗. มีการนำผลการพิจารณา ข้อคิดเห็น และข้อเสนอแนะของสภาสถาบันไปปรับปรุงแผนกลยุทธ์และแผนปฏิบัติการประจำปี

**เกณฑ์มาตรฐานข้อที่ ๒**

๑. มีแผนกลยุทธ์ทางการเงินที่สอดคล้องกับแผนกลยุทธ์ของสถาบัน
๒. มีแนวทางจัดหาทรัพยากรทางการเงิน หลักเกณฑ์การจัดสรร และการวางแผนการใช้จ่ายเงินอย่างมีประสิทธิภาพ โปร่งใส ตรวจสอบได้
๓. มีงบประมาณประจำปีที่สอดคล้องกับแผนปฏิบัติการในแต่ละพันธกิจและการพัฒนาหน่วยงานและบุคลากร
๔. มีการจัดทำรายงานทางการเงินอย่างเป็นระบบ และรายงานต่อผู้บริหาร
๕. มีการนำข้อมูลทางการเงินไปใช้ในการวิเคราะห์ค่าใช้จ่าย และวิเคราะห์สถานะทางการเงิน เพื่อวิเคราะห์ความคุ้มค่าของการบริหารงานให้มีประสิทธิภาพและประสิทธิผล
๖. มีหน่วยงานตรวจสอบภายในและภายนอก ทำหน้าที่ตรวจ ติดตามการใช้จ่ายเงินให้เป็นไปตามระเบียบและกฎเกณฑ์ที่สถาบันกำหนด
๗. ผู้บริหารระดับสูงมีการติดตามผลการใช้จ่ายเงินให้เป็นไปตามเป้าหมาย และนำข้อมูลจากรายงานทางการเงินไปใช้ในการวางแผนและการตัดสินใจ

**เกณฑ์มาตรฐานข้อที่ ๓**

๑. มีการแต่งตั้งคณะกรรมการหรือคณะทำงานบริหารความเสี่ยง โดยมีผู้บริหารหน่วยงานและตัวแทนที่รับผิดชอบพันธกิจหลักของหน่วยงานร่วมเป็นคณะกรรมการหรือคณะทำงาน
๒. มีการวิเคราะห์และระบุความเสี่ยง และปัจจัยที่เกิดจากปัจจัยภายนอกหรือปัจจัยที่ไม่สามารถควบคุมได้ที่ส่งผลกระทบต่อการทำงานตามพันธกิจของหน่วยงาน
๓. มีการประเมินโอกาสและผลกระทบของความเสี่ยงและจัดลำดับความเสี่ยงที่ได้จากการวิเคราะห์ ในข้อ ๒



๔. มีการจัดทำแผนบริหารความเสี่ยงที่มีระดับความเสี่ยงสูง และดำเนินการตามแผน
๕. มีการติดตาม และประเมินผลการดำเนินงานตามแผน และรายงานต่อผู้บริหารเพื่อพิจารณา
๖. มีการนำผลการประเมิน และข้อเสนอแนะจากผู้บริหารไปใช้ในการปรับแผนความเสี่ยงในรอบปีถัดไป

## เกณฑ์มาตรฐานข้อที่ ๔

ผู้บริหาร บริหารงานด้วยหลักธรรมาภิบาล ดังนี้

๑) หลักประสิทธิผล (Effectiveness) คือ ผลการปฏิบัติราชการที่บรรลุวัตถุประสงค์และเป้าหมายของแผนการปฏิบัติราชการตามที่ได้รับงบประมาณมาดำเนินการ รวมถึงสามารถเทียบเคียงกับส่วนราชการหรือหน่วยงานที่มีการกิจคล้ายคลึงกันและมีผลการปฏิบัติงานในระดับชั้นนำของประเทศเพื่อให้เกิดประโยชน์สุขต่อประชาชนโดยการปฏิบัติราชการจะต้องมีทิศทางยุทธศาสตร์ และเป้าประสงค์ที่ชัดเจน มีกระบวนการปฏิบัติงานและระบบงานที่เป็นมาตรฐาน รวมถึงมีการติดตามประเมินผลและพัฒนา ปรับปรุงอย่างต่อเนื่องและเป็นระบบ

๒) หลักประสิทธิภาพ (Efficiency) คือ การบริหารราชการตามแนวทางการกำกับดูแลที่ดีที่มีการออกแบบกระบวนการปฏิบัติงานโดยใช้เทคนิคและเครื่องมือการบริหารจัดการที่เหมาะสมให้องค์กรสามารถใช้ทรัพยากรทั้งด้านต้นทุน แรงงานและระยะเวลาให้เกิดประโยชน์สูงสุดต่อการพัฒนาขีดความสามารถในการปฏิบัติราชการตามภารกิจเพื่อตอบสนองความต้องการของประชาชนและผู้มีส่วนได้ส่วนเสียทุกกลุ่ม

๓) หลักการตอบสนอง (Responsiveness) คือ การให้บริการที่สามารถดำเนินการได้ภายในระยะเวลาที่กำหนด และสร้างความเชื่อมั่น ความไว้วางใจ รวมถึงตอบสนองความคาดหวังหรือความต้องการของประชาชนผู้รับบริการ และผู้มีส่วนได้ส่วนเสียที่มีความหลากหลายและมีความแตกต่าง

๔) หลักการรับผิดชอบ (Accountability) คือ การแสดงความรับผิดชอบในการปฏิบัติหน้าที่และผลงานต่อเป้าหมายที่กำหนดไว้ โดยความรับผิดชอบนั้นควรอยู่ในระดับที่สนองต่อความคาดหวังของสาธารณะ รวมทั้งการแสดงถึงความสำนึกในการรับผิดชอบต่อปัญหาสาธารณะ

๕) หลักความโปร่งใส (Transparency) คือ กระบวนการเปิดเผยอย่างตรงไปตรงมา ชี้แจงได้เมื่อมีข้อสงสัยและสามารถเข้าถึงข้อมูลข่าวสารอันไม่ต้องห้ามตามกฎหมายได้อย่างเสรี โดยประชาชนสามารถรู้ทุกขั้นตอนในการดำเนินกิจกรรมหรือกระบวนการต่างๆ และสามารถตรวจสอบได้

๖) หลักการมีส่วนร่วม (Participation) คือ กระบวนการที่ข้าราชการ ประชาชนและผู้มีส่วนได้ส่วนเสียทุกกลุ่มมีโอกาสได้เข้าร่วมในการรับรู้ เรียนรู้ ทำความเข้าใจ ร่วมแสดงทัศนะ ร่วมเสนอปัญหาหรือประเด็นที่สำคัญที่เกี่ยวข้อง ร่วมคิดแนวทาง ร่วมการแก้ไขปัญหา ร่วมในกระบวนการตัดสินใจ และร่วมกระบวนการพัฒนาในฐานะหุ้นส่วนการพัฒนา

๗) หลักการกระจายอำนาจ (Decentralization) คือ การถ่ายโอนอำนาจการตัดสินใจ ทรัพยากร และภารกิจจากส่วนราชการส่วนกลางให้แก่หน่วยการปกครองอื่น ๆ (ราชการบริหารส่วนท้องถิ่น) และภาคประชาชนดำเนินการแทนโดยมีอิสระตามสมควร รวมถึงการมอบอำนาจและความรับผิดชอบในการตัดสินใจ และการดำเนินการให้แก่บุคลากร โดยมุ่งเน้นการสร้างพลังพื่อในการให้บริการต่อผู้รับบริการและผู้มีส่วนได้ส่วนเสีย การปรับปรุงกระบวนการ และเพิ่มผลผลิตภาพเพื่อผลการดำเนินงานที่ดีของส่วนราชการ

๘) หลักนิติธรรม (Rule of Law) คือ การใช้อำนาจของกฎหมาย กฎระเบียบ ข้อบังคับในการบริหารราชการด้วยความเป็นธรรม ไม่เลือกปฏิบัติ และคำนึงถึงสิทธิเสรีภาพของผู้มีส่วนได้ส่วนเสีย

๙) หลักความเสมอภาค (Equity) คือ การได้รับการปฏิบัติและได้รับบริการอย่างเท่าเทียมกันโดยไม่มี

การแบ่งแยกด้าน ชายหรือหญิง ถิ่นกำเนิด เชื้อชาติ ภาษา เพศ อายุ ความพิการ สภาพทางกายหรือสุขภาพ สถานะของบุคคล ฐานะทางเศรษฐกิจและสังคม ความเชื่อทางศาสนา การศึกษา การฝึกอบรม และอื่นๆ

๑๐) หลักมุ่งเน้นฉันทามติ (Consensus Oriented) คือ การหาข้อตกลงทั่วไปภายในกลุ่มผู้มีส่วนได้ส่วนเสียที่เกี่ยวข้อง ซึ่งเป็นข้อตกลงที่เกิดจากการใช้กระบวนการเพื่อหาข้อคิดเห็นจากกลุ่มบุคคลที่ได้รับประโยชน์และเสียประโยชน์ โดยเฉพาะกลุ่มที่ได้รับผลกระทบโดยตรงซึ่งต้องไม่มีข้อคัดค้านที่ยุติไม่ได้ในประเด็นที่สำคัญ โดยฉันทามติไม่จำเป็นต้องหมายความว่าเห็นพ้องโดยเอกฉันท์

### เกณฑ์มาตรฐานข้อที่ ๕

**การจัดการความรู้ (Knowledge Management : KM)** หมายถึง การรวบรวมองค์ความรู้ที่มีอยู่ในองค์กรซึ่งกระจัดกระจายอยู่ในตัวบุคคล หรือเอกสารมาพัฒนาให้เป็นระบบ เพื่อให้ทุกคนในองค์กรสามารถเข้าถึงความรู้ และพัฒนาตนเองให้เป็นผู้รู้ รวมทั้งปฏิบัติงานได้อย่างมีประสิทธิภาพ อันจะส่งผลให้องค์กรมีความสามารถในเชิงแข่งขันสูงสุด โดยที่ความรู้มี ๒ ประเภท คือ

**๑. ความรู้ที่ฝังอยู่ในคน (Tacit Knowledge)** เป็นความรู้ที่ได้จากประสบการณ์ พรสวรรค์หรือสัญชาตญาณของแต่ละบุคคลในการทำความเข้าใจในสิ่งต่าง ๆ เป็นความรู้ที่ไม่สามารถถ่ายทอดออกมาเป็นคำพูดหรือลายลักษณ์อักษรได้โดยง่าย เช่น ทักษะในการทำงาน งานฝีมือ หรือการคิดเชิงวิเคราะห์ บางครั้งจึงเรียกว่าเป็นความรู้แบบนามธรรม

**๒. ความรู้ที่ชัดเจน (Explicit Knowledge)** เป็นความรู้ที่สามารถรวบรวม ถ่ายทอดได้โดยผ่านวิธีต่างๆ เช่น การบันทึกเป็นลายลักษณ์อักษร ทฤษฎี คู่มือต่าง ๆ และบางครั้งเรียกว่าเป็นความรู้แบบรูปธรรม

นพ.วิจารณ์ พานิช ได้ให้ความหมายของคำว่า “การจัดการความรู้” คือ เครื่องมือเพื่อการบรรลุเป้าหมายอย่างน้อย ๔ ประการไปพร้อมๆ กัน ได้แก่ บรรลุเป้าหมายของงาน บรรลุเป้าหมายการพัฒนาคน บรรลุเป้าหมายการพัฒนาองค์กรไปเป็นองค์กรเรียนรู้ และบรรลุความเป็นชุมชน เป็นหมู่คณะ ความเอื้ออาทรระหว่างกันในที่ทำงาน

**การจัดการความรู้เป็นการดำเนินการอย่างน้อย ๖ ประการต่อความรู้ ได้แก่**

- (๑) การกำหนดความรู้หลักที่จำเป็นหรือสำคัญต่องานหรือกิจกรรมของกลุ่มหรือองค์กร
- (๒) การเสาะหาความรู้ที่ต้องการ
- (๓) การปรับปรุง ดัดแปลง หรือสร้างความรู้บางส่วนให้เหมาะต่อการใช้งานของตน
- (๔) การประยุกต์ใช้ความรู้ในกิจการงานของตน
- (๕) การนำประสบการณ์#จากการทำงาน และการประยุกต์ใช้ความรู้มาแลกเปลี่ยนเรียนรู้และสกัด

“ขุมความรู้” ออกมาบันทึกไว้

(๖) การจดบันทึก “ขุมความรู้” และ “แก่นความรู้” สำหรับไว้ใช้งาน และปรับปรุงเป็นชุดความรู้ที่ครบถ้วน ลุ่มลึกและเชื่อมโยงมากขึ้น เหมาะต่อการใช้งานมากยิ่งขึ้น

โดยที่การดำเนินการ ๖ ประการนี้บูรณาการเป็นเนื้อเดียวกัน ความรู้ที่เกี่ยวข้องเป็นทั้งความรู้ที่ชัดเจนอยู่ในรูปของตัวหนังสือหรือรหัสอย่างอื่นที่เข้าใจได้ทั่วไป (Explicit Knowledge) และความรู้ฝังลึกอยู่ในสมอง (Tacit Knowledge) ที่อยู่ในคน ทั้งที่อยู่ในใจ (ความเชื่อ ค่านิยม) อยู่ในสมอง (เหตุผล) และอยู่ในมือและส่วนอื่นๆ ของร่างกาย (ทักษะในการปฏิบัติ) การจัดการความรู้เป็นกิจกรรมที่คนจำนวนหนึ่งทำร่วมกัน ไม่ใช่กิจกรรมที่ทำโดยคนคนเดียว

**แนวปฏิบัติที่ดี** หมายถึง วิธีปฏิบัติ หรือขั้นตอนการปฏิบัติที่ทำให้สถาบันประสบความสำเร็จ หรือสู่ความเป็นเลิศตามเป้าหมาย เป็นที่ยอมรับในวงวิชาการหรือวิชาชีพนั้นๆ มีหลักฐานของความสำเร็จปรากฏชัดเจน โดยมี



การสรุปวิธีปฏิบัติ หรือขั้นตอนการปฏิบัติ ตลอดจนความรู้และประสบการณ์ บันทึกเป็นเอกสาร เผยแพร่ให้หน่วยงานภายในหรือภายนอกสามารถนำไปใช้ประโยชน์ได้

### เกณฑ์มาตรฐานข้อที่ ๖

๑. มีแผนการบริหารและการพัฒนาบุคลากรสายสนับสนุนที่มีการวิเคราะห์ข้อมูลเชิงประจักษ์
๒. มีการบริหารและการพัฒนาบุคลากรสายสนับสนุนให้เป็นไปตามแผนที่กำหนด
๓. มีสวัสดิการเสริมสร้างสุขภาพที่ดี และสร้างขวัญและกำลังใจให้บุคลากรสายสนับสนุนสามารถทำงานได้อย่างมีประสิทธิภาพ
๔. มีระบบการติดตามให้บุคลากรสายสนับสนุนนำความรู้และทักษะที่ได้จากการพัฒนามาใช้ในการปฏิบัติงานที่เกี่ยวข้อง
๕. มีการให้ความรู้ด้านจรรยาบรรณบุคลากรสายสนับสนุน และดูแลควบคุมให้บุคลากรสายสนับสนุนถือปฏิบัติ
๖. มีการติดตามและประเมินความสำเร็จของแผนการบริหารและการพัฒนาบุคลากรสายสนับสนุน
๗. มีการนำผลการประเมินไปปรับปรุงแผนหรือปรับปรุงการบริหารและการพัฒนาบุคลากรสายสนับสนุน

### เกณฑ์มาตรฐานข้อที่ ๗

๑. มีระบบและกลไกการประกันคุณภาพการศึกษาภายในของหน่วยงานที่เหมาะสมและสอดคล้องกับระบบการประกันคุณภาพการศึกษาของสถาบัน และดำเนินการตามระบบที่กำหนด
๒. มีการกำหนดนโยบายและให้ความสำคัญเรื่องการประกันคุณภาพการศึกษาภายในโดยคณะกรรมการระดับผู้บริหารของหน่วยงาน
๓. มีการแต่งตั้งผู้รับผิดชอบตัวบ่งชี้การประกันคุณภาพการศึกษาภายในของหน่วยงาน
๔. มีการดำเนินงานด้านการประกันคุณภาพการศึกษาภายในที่ครบถ้วน ประกอบด้วย ๑) การควบคุม ติดตามการดำเนินงาน และประเมินคุณภาพ ๒) การจัดทำรายงานประจำปีที่เป็นรายงานประเมินคุณภาพเสนอต่อหน่วยงานต้นสังกัดตามกำหนดเวลา และ ๓) การนำผลการประเมินคุณภาพไปทำแผนการพัฒนาคูณภาพการศึกษาของหน่วยงาน
๕. มีการนำผลการประกันคุณภาพการศึกษาภายในมาปรับปรุงการทำงาน และส่งผลให้มีการพัฒนาผลการดำเนินงานตามตัวบ่งชี้
๖. มีการนำข้อมูลสารสนเทศมาใช้ในการสนับสนุนการประกันคุณภาพการศึกษาภายในของหน่วยงาน
๗. มีการแลกเปลี่ยนเรียนรู้ด้านการประกันคุณภาพการศึกษาระหว่างหน่วยงานภายในสถาบันหรือภายนอกสถาบัน และมีกิจกรรมร่วมกัน

ตัวบ่งชี้ที่ ๕.๒	ระดับความพึงพอใจของผู้รับบริการ
ชนิดตัวบ่งชี้	ผลผลิต
รอบปีการประเมิน	ปีการศึกษา

### คำอธิบายตัวบ่งชี้

พิจารณาการตอบสนองและการแสดงความรับผิดชอบต่อสังคม ชุมชน ซึ่งถือเป็นบทบาทของหน่วยงาน การตอบสนองดังกล่าวมีคุณภาพมากน้อยเพียงใด สามารถสะท้อนได้จากความพึงพอใจของผู้รับบริการ ทั้งประชาชนผู้มารับบริการ เจ้าหน้าที่ของรัฐหรือหน่วยงานทั้งภาครัฐและเอกชน ซึ่งการสำรวจความพึงพอใจโดยทั่วไปจะพิจารณา ประเด็นสำคัญ คือ

- ๑) ความพึงพอใจด้านกระบวนการและขั้นตอนการให้บริการ
- ๒) ความพึงพอใจด้านเจ้าหน้าที่ผู้ให้บริการ
- ๓) ความพึงพอใจด้านสิ่งอำนวยความสะดวก
- ๔) ความพึงพอใจต่อคุณภาพการให้บริการ
- ๕) ความพึงพอใจด้านสารสนเทศหน่วยงาน

ทั้งนี้ อาจรวมถึงความพึงพอใจต่อบทบาทของหน่วยงาน/มหาวิทยาลัย ๓ ด้าน คือ การเป็นผู้เตือนสติสังคม การชี้แนะสังคม การตอบสนองความต้องการของสังคม

**ความพึงพอใจของผู้รับบริการ** หมายถึง การประเมินความพึงพอใจของผู้รับบริการโดยใช้แบบประเมินความพึงพอใจแบบประมาณค่า ซึ่งโดยทั่วไปจะพิจารณาจากประเด็นที่สำคัญ คือ ความพึงพอใจด้านกระบวนการและขั้นตอนการให้บริการด้านเจ้าหน้าที่ผู้ให้บริการ ด้านสิ่งอำนวยความสะดวก ด้านคุณภาพการให้บริการ ด้านสารสนเทศหน่วยงาน

**ผู้รับบริการ** หมายถึง นักศึกษา อาจารย์ เจ้าหน้าที่ บุคลากรภายในมหาวิทยาลัย หรือบุคคลภายนอกที่มารับบริการโดยตรง เช่น ผู้ปกครอง สถานประกอบการ เป็นต้น

**ระยะเวลาในการประเมินความพึงพอใจ** ตามปีการศึกษา ซึ่งมีการดำเนินการประเมินความพึงพอใจของผู้ใช้บริการอย่างน้อย ๑ ครั้ง ตามช่วงเวลาที่เหมาะสมขึ้นอยู่กับหน่วยงาน

### เกณฑ์การประเมิน

ใช้ค่าคะแนนผลการประเมินความพึงพอใจของผู้รับบริการของหน่วยงาน (คะแนนเต็ม ๕)

**หมายเหตุ** การประเมินต้องครอบคลุมอย่างน้อย ๕ ประเด็นดังนี้

- ๑) ความพึงพอใจด้านกระบวนการและขั้นตอนการให้บริการ
- ๒) ความพึงพอใจด้านเจ้าหน้าที่ผู้ให้บริการ
- ๓) ความพึงพอใจด้านสิ่งอำนวยความสะดวก
- ๔) ความพึงพอใจต่อคุณภาพการให้บริการ
- ๕) ความพึงพอใจด้านสารสนเทศหน่วยงาน



ตัวบ่งชี้ที่ ๕.๓                      การดำเนินการบริหารจัดการหลักสูตร  
ชนิดตัวบ่งชี้                      กระบวนการ  
รอบปีการประเมิน                ปีการศึกษา

### คำอธิบายตัวบ่งชี้

คณะกรรมการการอุดมศึกษามีหน้าที่หลักสำคัญประการหนึ่งคือการพิจารณาเสนอนโยบายแผนพัฒนาและมาตรฐานการอุดมศึกษาที่สอดคล้องกับแผนพัฒนาเศรษฐกิจและสังคมแห่งชาติและแผนการศึกษาแห่งชาติ โดยคำนึงถึงความเป็นอิสระและความเป็นเลิศทางวิชาการของสถานศึกษาระดับอุดมศึกษา โดยได้จัดทำมาตรฐานการอุดมศึกษาและเกณฑ์มาตรฐานต่างๆ ที่เกี่ยวข้อง เพื่อส่งเสริมให้สถาบันอุดมศึกษาได้พัฒนาด้านวิชาการและวิชาชีพ รวมทั้งการพัฒนาคุณภาพและยกระดับมาตรฐานในการจัดการศึกษาระดับอุดมศึกษาให้มีความทัดเทียมกันและได้ประกาศใช้เกณฑ์มาตรฐานหลักสูตรระดับต่างๆ มาอย่างต่อเนื่อง ซึ่งปัจจุบันได้มีประกาศกระทรวงศึกษาธิการ เรื่อง เกณฑ์มาตรฐานหลักสูตรระดับต่างๆ พ.ศ. ๒๕๔๘ เพื่อประโยชน์ในการรักษามาตรฐานวิชาการและวิชาชีพเป็นส่วนหนึ่งของเกณฑ์การรับรองวิทยฐานะและมาตรฐานการศึกษา โดยสถาบันอุดมศึกษาที่เปิดดำเนินการหลักสูตรใหม่หรือหลักสูตรปรับปรุงต้องใช้เกณฑ์มาตรฐานหลักสูตร พ.ศ. ๒๕๔๘ เป็นหลักในการพัฒนาหลักสูตรและดำเนินการให้เป็นไปตามเกณฑ์มาตรฐานหลักสูตรดังกล่าวในการควบคุมกำกับมาตรฐาน จะพิจารณาจากการบริหารจัดการหลักสูตรทุกหลักสูตรให้เป็นไปตามเกณฑ์มาตรฐานหลักสูตรที่ได้ประกาศใช้ เมื่อ พ.ศ. ๒๕๔๘ และกรอบมาตรฐานคุณวุฒิระดับอุดมศึกษาแห่งชาติ พ.ศ. ๒๕๕๒ ตลอดระยะเวลาที่มีการจัดการเรียนการสอนในหลักสูตรดังกล่าว โดยหลักสูตรระดับปริญญาตรีจะพิจารณาตามเกณฑ์ดังกล่าว ๔ ข้อ และหลักสูตรระดับบัณฑิตศึกษา จะพิจารณาตามเกณฑ์ดังกล่าว ๑๒ ข้อ

### เกณฑ์มาตรฐาน

๑. มีแผนงานโครงการในการส่งเสริม ติดตามการดำเนินงานด้านการบริหารจัดการหลักสูตร
๒. มีการส่งเสริม สนับสนุน และติดตาม การบริหารจัดการหลักสูตรตามเกณฑ์มาตรฐาน
  - ระดับปริญญา ด้านจำนวนอาจารย์ประจำหลักสูตร คุณสมบัติของอาจารย์ประจำหลักสูตร และการปรับปรุงหลักสูตรตามรอบระยะเวลาที่กำหนด
  - ระดับบัณฑิตศึกษา ติดตามการดำเนินงานด้านการบริหารจัดการหลักสูตรตามเกณฑ์มาตรฐานหลักสูตร ครบทั้ง ๑๒ ข้อ
๓. มีการรายงานผลการดำเนินงาน ในข้อ ๑ และ ๒ ต่อคณะกรรมการบริหารมหาวิทยาลัยทราบอย่างต่อเนื่อง
๔. มีการนำข้อมูลที่ได้มาปรับปรุงการดำเนินงานที่ส่งผลต่อการบริหารจัดการหลักสูตรอย่างต่อเนื่อง
๕. มีผลการบริหารจัดการหลักสูตรตามเกณฑ์ที่ผ่านการประเมินองค์ประกอบการกำกับมาตรฐานหลักสูตรมากกว่าร้อยละ ๘๐ ของหลักสูตรทั้งหมด

### เกณฑ์การประเมิน

คะแนน ๑	คะแนน ๒	คะแนน ๓	คะแนน ๔	คะแนน ๕
มีการดำเนินการ ๑ ข้อ	มีการดำเนินการ ๒ ข้อ	มีการดำเนินการ ๓ ข้อ	มีการดำเนินการ ๔ ข้อ	มีการดำเนินการ ๕ ข้อ

ตัวบ่งชี้ที่ ๕.๔	การสนับสนุน ส่งเสริมอาจารย์ให้มีวุฒิปรียญาเอกและตำแหน่งทางวิชาการ
ชนิดตัวบ่งชี้	กระบวนการ
รอบปีการประเมิน	ปีการศึกษา

### คำอธิบายตัวบ่งชี้

การศึกษาระดับอุดมศึกษาถือเป็นการศึกษาระดับสูงสุดที่ต้องการบุคลากรที่มีความรู้ความสามารถและความลุ่มลึกทางวิชาการ เพื่อปฏิบัติพันธกิจสำคัญของสถาบันในการผลิตบัณฑิต ศึกษาวิจัยเพื่อติดตามความก้าวหน้าทางวิชาการและการพัฒนาองค์ความรู้ ในศาสตร์สาขาวิชาต่างๆ อย่างต่อเนื่อง รวมทั้งการแก้ไขปัญหาและพัฒนาประเทศ ดังนั้น สถาบันจึงควรมีอาจารย์ที่มีระดับคุณวุฒิทางการศึกษาที่ตรงหรือสัมพันธ์กับหลักสูตรที่เปิดสอนในสัดส่วนที่เหมาะสมกับพันธกิจ หรือจุดเน้นของหลักสูตร รวมถึงการดำรงตำแหน่งทางวิชาการเป็นสิ่งสะท้อนการปฏิบัติงานดังกล่าวของอาจารย์ตามพันธกิจ

### เกณฑ์มาตรฐาน

- มีแผนงาน/โครงการในการส่งเสริมพัฒนาอาจารย์ให้มีวุฒิปรียญาเอกและตำแหน่งทางวิชาการ
- มีการดำเนินงานตามแผนงาน/โครงการในข้อ ๑ อย่างต่อเนื่อง
- มีการรายงานผลการดำเนินงาน ในข้อ ๒ ต่อคณะกรรมการบริหารมหาวิทยาลัยทราบอย่างต่อเนื่อง
- มีการปรับปรุงผลการดำเนินงานที่สอดคล้องและเป็นไปตามแผนงาน/โครงการ
- มีผลการดำเนินงานในด้านการส่งเสริมอาจารย์ให้มีวุฒิปรียญาเอก และตำแหน่งทางวิชาการที่สูงขึ้น

### เกณฑ์การประเมิน

คะแนน ๑	คะแนน ๒	คะแนน ๓	คะแนน ๔	คะแนน ๕
มีการดำเนินการ ๑ ข้อ	มีการดำเนินการ ๒ ข้อ	มีการดำเนินการ ๓ ข้อ	มีการดำเนินการ ๔ ข้อ	มีการดำเนินการ ๕ ข้อ



ตัวบ่งชี้ที่ ๕.๕                      ระดับความพึงพอใจต่อสิ่งสนับสนุนการเรียนรู้  
ชนิดตัวบ่งชี้                      ผลผลิต  
รอบปีการประเมิน                ปีการศึกษา

### คำอธิบายตัวบ่งชี้

นอกเหนือจากการสนับสนุนการเรียนการสอน สำนักควรวัดบริการความพร้อมด้านสิ่งสนับสนุนการเรียนรู้ โดยให้ครอบคลุมในประเด็นความพร้อมของอุปกรณ์ เทคโนโลยี และทรัพยากรที่เอื้อต่อการเรียนรู้ เช่น คอมพิวเตอร์ ห้องปฏิบัติการคอมพิวเตอร์ อินเทอร์เน็ต หนังสือ ตำรา สิ่งพิมพ์ วารสาร ฯลฯ สิ่งสนับสนุนเหล่านี้ต้องมีปริมาณเพียงพอ ทันสมัย โดยพิจารณาจากผลการประเมินความพึงพอใจของ และ ผู้รับบริการ ในประเด็นสำคัญ คือ

๑. ความพึงพอใจด้านการบริการคอมพิวเตอร์และเครือข่ายอินเทอร์เน็ต
๒. ความพึงพอใจด้านห้องสมุด

**ความพึงพอใจของผู้รับบริการ** หมายถึง การประเมินความพึงพอใจของผู้รับบริการโดยใช้แบบประเมินความพึงพอใจแบบประมาณค่า ซึ่งโดยทั่วไปจะพิจารณาจากประเด็นที่สำคัญ คือ ความพึงพอใจด้านการบริการคอมพิวเตอร์และเครือข่ายอินเทอร์เน็ต และ ความพึงพอใจด้านห้องสมุด

**ผู้รับบริการ** หมายถึง นักศึกษา อาจารย์ ของมหาวิทยาลัย

**ระยะเวลาในการประเมินความพึงพอใจ** ตามปีการศึกษา ซึ่งมีการดำเนินการประเมินความพึงพอใจของผู้ใช้บริการอย่างน้อย ๑ ครั้ง ตามช่วงเวลาที่เหมาะสมขึ้นอยู่กับหน่วยงาน

### เกณฑ์การประเมิน

ใช้ค่าคะแนนผลการประเมินความพึงพอใจของผู้รับบริการของหน่วยงาน (คะแนนเต็ม ๕)

ตัวบ่งชี้ที่ ๕.๖	ระบบสารสนเทศเพื่อการบริหารและการตัดสินใจ
ชนิดตัวบ่งชี้	กระบวนการ
รอบปีการประเมิน	ปีการศึกษา

### คำอธิบายตัวบ่งชี้

สำนักควรมีการพัฒนาสารสนเทศเพื่อการบริหารและการตัดสินใจที่สอดคล้องกับนโยบายและการวางแผนระดับสถาบัน เพื่อให้เป็นระบบที่สมบูรณ์สามารถเชื่อมโยงกับทุกหน่วยงาน ที่เกี่ยวข้องทั้งภายในและภายนอก เป็นระบบที่ใช้งานได้ทั้งเพื่อการบริหาร การวางแผนและการตัดสินใจ ของผู้บริหารทุกระดับ เพื่อการปฏิบัติงานตามภารกิจทุกด้านของบุคลากร เพื่อการติดตามตรวจสอบ และประเมินการดำเนินงาน ตลอดจนเพื่อการปรับปรุงและพัฒนาสถาบัน ทั้งนี้ ระบบดังกล่าวต้องมีความสะดวกในการใช้งานโดยประเมินจากความพึงพอใจของผู้ใช้

### เกณฑ์มาตรฐาน

- มีแผนระบบสารสนเทศ (Information System Plan)
- มีระบบสารสนเทศเพื่อการบริหารและการตัดสินใจตามพันธกิจของสถาบัน โดยอย่างน้อย ต้องครอบคลุมการสนับสนุนจัดการเรียนการสอน การวิจัย การบริหารจัดการ และการเงิน และสามารถนำไปใช้ในการดำเนินงานประกันคุณภาพ
- มีการประเมินความพึงพอใจของผู้ใช้ระบบสารสนเทศ
- มีการนำผลการประเมินความพึงพอใจของผู้ใช้ระบบสารสนเทศมาปรับปรุงระบบสารสนเทศ
- มีการส่งข้อมูลผ่านระบบเครือข่ายของหน่วยงานภายนอกที่เกี่ยวข้องตามที่กำหนด

### เกณฑ์การประเมิน

คะแนน ๑	คะแนน ๒	คะแนน ๓	คะแนน ๔	คะแนน ๕
มีการดำเนินการ ๑ ข้อ	มีการดำเนินการ ๒ ข้อ	มีการดำเนินการ ๓ ข้อ	มีการดำเนินการ ๔ ข้อ	มีการดำเนินการ ๕ ข้อ



ตัวบ่งชี้ที่ ๕.๗ บุคลากรประจำสายสนับสนุนที่ได้รับการพัฒนา เพิ่มพูนความรู้และทักษะใน  
วิชาชีพทั้ง  
ชนิดตัวบ่งชี้ ผลลัพธ์  
รอบปีการประเมิน ปีการศึกษา

### คำอธิบายตัวบ่งชี้

บุคลากรประจำสายสนับสนุนที่ได้รับการพัฒนา เพิ่มพูนความรู้ ทักษะในวิชาชีพ ประสบการณ์ เช่น การประชุมวิชาการ อบรม ศึกษาดูงาน ทั้งในประเทศหรือต่างประเทศ

**บุคลากรประจำสายสนับสนุน** หมายถึง ข้าราชการ พนักงานมหาวิทยาลัย พนักงานราชการ ลูกจ้างประจำ และลูกจ้างชั่วคราว (ที่ปฏิบัติงานให้สำนักงาน ยกเว้น แม่บ้าน คนงาน)

### เกณฑ์การประเมิน

ร้อยละของบุคลากรประจำสายสนับสนุนที่ได้รับการพัฒนา เพิ่มพูนความรู้และทักษะในวิชาชีพทั้งในประเทศและต่างประเทศ อย่างน้อย ๑๕ ชั่วโมง/ปี/คน (คะแนนเต็ม ๕)

### สูตรการคำนวณ

๑. คำนวณค่าร้อยละร้อยละของบุคลากรประจำสายสนับสนุนที่ได้รับการพัฒนา เพิ่มพูนความรู้และทักษะในวิชาชีพทั้งในประเทศและต่างประเทศ

$$\frac{\text{ร้อยละของบุคลากรประจำสายสนับสนุนที่ได้รับการพัฒนา เพิ่มพูนความรู้และทักษะ  
ในวิชาชีพทั้งในประเทศและต่างประเทศ}}{\text{บุคลากรประจำสายสนับสนุนทั้งหมด}} \times 100$$

ใช้บัญญัติไตรยางศ์เทียบเป็นคะแนน โดยกำหนดให้ร้อยละ ๑๐๐ เท่ากับ ๕ คะแนน

๒. แปลงค่าร้อยละที่คำนวณได้ในข้อ ๑ เทียบกับคะแนนเต็ม ๕

คะแนนที่ได้ =

$$\frac{\text{ค่าร้อยละของบุคลากรประจำสายสนับสนุนที่ได้รับการพัฒนา เพิ่มพูนความรู้และ  
ทักษะในวิชาชีพทั้งในประเทศและต่างประเทศ}}{100} \times 5$$

## บทที่ ๕

## แนวทางการวิเคราะห์และสรุปผลการประกันคุณภาพการศึกษาภายใน

สถาบันการศึกษาทุกสถาบันต้องวางระบบการประกันคุณภาพการศึกษาภายในของตนเองให้เหมาะสมกับบริบทและวิสัยทัศน์ของสถาบัน โดยต้องพิจารณาเกณฑ์มาตรฐานอุดมศึกษาที่เกี่ยวข้องในระดับชาติด้วย เพื่อให้เป็นไปตามเกณฑ์ขั้นต่ำที่ประเทศกำหนดและมุ่งสู่เป้าหมาย จุดเน้น จุดเด่น หรือเอกลักษณ์ของสถาบัน

การวางระบบการประกันคุณภาพจะต้องประกอบด้วย การควบคุม การตรวจสอบ การประเมินผล และการพัฒนาคุณภาพ เพื่อนำข้อมูลไปปรับปรุงพัฒนาคุณภาพอย่างต่อเนื่องและยั่งยืน ดังนั้น ระบบประกันคุณภาพการศึกษาภายในดังกล่าวอย่างน้อยต้องครอบคลุมระดับหลักสูตร ระดับคณะ และระดับสถาบัน โดยสถาบันต้องควบคุมให้มีการดำเนินงานตามระบบคุณภาพที่กำหนด และมีการตรวจสอบระบบคุณภาพเป็นระยะ ๆ โดยที่มีกลไกการดำเนินงานอย่างชัดเจน เช่น มีผู้รับผิดชอบ/ผู้บริหาร/ผู้เกี่ยวข้อง/ผู้มีส่วนได้ส่วนเสีย มีส่วนร่วมเมื่อครบหนึ่งปีการศึกษา ก็ต้องมีการประเมินผลการดำเนินงานตามระบบประกันคุณภาพดังกล่าว เพื่อนำไปปรับปรุงพัฒนาในปีถัดไป โดยสำนักงานคณะกรรมการการอุดมศึกษาจะดำเนินการติดตามตรวจสอบความก้าวหน้าของการปฏิบัติตามแผนการพัฒนาคุณภาพการศึกษาอย่างน้อยหนึ่งครั้งใน ทุกสามปี และแจ้งผลให้สถานศึกษาทราบรวมทั้งเปิดเผยผลการติดตามตรวจสอบคุณภาพการศึกษาต่อสาธารณชน

การประเมินระดับสำนัก สถาบันจะสะท้อนผลการดำเนินงานของผู้บริหารตามพันธกิจของหน่วยงาน รวมทั้งระบบการบริหารจัดการของหน่วยงานด้วย โดยแสดงเป็นค่าเฉลี่ยในแต่ละตัวบ่งชี้ เพื่อให้ผู้บริหารหน่วยงานได้นำไปใช้เป็นข้อมูลในการปรับปรุงพัฒนา ตามตารางต่อไปนี้

## ตารางการวิเคราะห์ผลการประเมินรายตัวบ่งชี้ ระดับสำนัก สถาบัน

องค์ประกอบในการประกันคุณภาพ	ตัวบ่งชี้	เป้าหมาย	ผลการดำเนินงาน		การบรรลุเป้าหมาย	คะแนนประเมินตนเอง	คะแนนประเมินโดยคณะกรรมการ	ข้อที่ได้คะแนน	หมายเหตุ (เหตุผลของการประเมินที่ต่างจากที่ระบุใน SAR)
			ตัวตั้ง	ผลลัพธ์ (% หรือ สัดส่วน)					
			ตัวหาร						
๒. การวิจัย	๒.๑ ระบบและกลไกการบริหารและพัฒนางานวิจัยหรืองานสร้างสรรค์								
๓. การบริการวิชาการ	๓.๑ การบริการวิชาการแก่สังคม	.... ข้อ							
๔. การทำนุบำรุงศิลปและวัฒนธรรม	๔.๑ ระบบและกลไกการทำนุบำรุงศิลปและวัฒนธรรม	.... ข้อ							
๕. การบริหารจัดการ	๕.๑ การบริหารของสถาบันเพื่อการกำกับติดตามผลลัพธ์ตามพันธกิจ กลุ่มสถาบันและเอกลักษณ์ของสถาบัน	.... ข้อ							



องค์ประกอบ ในการ ประกัน คุณภาพ	ตัวบ่งชี้	เป้าหมาย	ผลการดำเนินงาน		การบรรลุ เป้าหมาย	คะแนน ประเมิน ตนเอง	คะแนน ประเมินโดย คณะกรรมการ	ข้อที่ได้ คะแนน	หมายเหตุ (เหตุผลของ การประเมินที่ ต่างจากที่ระบุ ใน SAR)
			ตัวตั้ง	ผลลัพธ์ (% หรือ สัดส่วน)					
	๕.๒ ระดับความพึงพอใจของผู้รับบริการ	.... ข้อ							
	๕.๓ การดำเนินการบริหารจัดการหลักสูตร								
	๕.๔ การสนับสนุนส่งเสริมอาจารย์ให้มีวุฒิปริญญาเอกและตำแหน่งทางวิชาการ								
	๕.๕ ระดับความพึงพอใจต่อสิ่งสนับสนุนการเรียนรู้								
	๕.๖ ระบบสารสนเทศเพื่อการบริหารและการตัดสินใจ								
	๕.๗ บุคลากรประจำสายสนับสนุนที่ได้รับการพัฒนา เพิ่มพูนความรู้และทักษะในวิชาชีพทั้ง								
รวม									

สำนัก สถาบัน ควรวเคราะห์ในเชิงคุณภาพเกี่ยวกับจุดเด่น และจุดที่ควรพัฒนาในแต่ละองค์ประกอบ  
ด้วยตามตัวอย่างดังต่อไปนี้

#### ตัวอย่างรายงานผลการวิเคราะห์จุดเด่นและจุดที่ควรพัฒนา

<b>จุดเด่น</b>
๑.
๒.
<b>จุดที่ควรพัฒนา</b>
๑.
๒.





## คณะผู้จัดทำ

### คณะที่ปรึกษา

๑. ผู้ช่วยศาสตราจารย์ ดร. ประยูร ลิ้มสุข
๒. ผู้ช่วยศาสตราจารย์ ดร. ชัยณรงค์ ชันผณี
๓. อาจารย์อัจฉรา กลิ่นจันทร์

อธิการบดีมหาวิทยาลัยราชภัฏเพชรบูรณ์  
รองอธิการบดีฝ่ายวิชาการ  
ผู้ช่วยอธิการบดีฝ่ายประกันคุณภาพ  
การศึกษา

### ฝ่ายวิเคราะห์และตรวจสอบข้อมูล

๑. อาจารย์อัจฉรา กลิ่นจันทร์
๒. นางสาวสุจิตรา จุ้ยวอน

ผู้ช่วยอธิการบดีฝ่ายประกันคุณภาพการศึกษา  
นักวิชาการศึกษา

### จัดพิมพ์

นางสาวสุจิตรา จุ้ยวอน

นักวิชาการศึกษา

### ฝ่ายออกแบบปก

นางสาวอารีรัตน์ ใจหนัก

นักวิชาการคอมพิวเตอร์



งานประกันคุณภาพและมาตรฐานการศึกษา  
มหาวิทยาลัยราชภัฏเพชรบูรณ์

๔๓ หมู่ ๑๑ ถนนสระบุรี - หล่มสัก ตำบลสะเตียอ  
อำเภอเมือง จังหวัดเพชรบูรณ์ ๒๗๑๐๐  
โทรศัพท์ : ๐-๕๖๗๑-๗๑๐๐ โทรสาร : ๐-๕๖๗๑-๗๑๑๐  
<http://www.pcru.ac.th>